



# Who is Who *Tech 2026*

MUJERES REFERENTES EN LA INDUSTRIA  
TECNOLÓGICA ALAVESA - EMAKUME ERREFERENTEAK  
ARABAKO TEKNOLOGIA INDUSTRIAN



AMPEA

# MUJERES REFERENTES EN LA INDUSTRIA TECNOLÓGICA ALAVESA - EMAKUME ERREFERENTEAK ARABAKO TEKNOLOGIA INDUSTRIAN



# *Who is Who: Mujeres referentes en la tecnología alavesa. Celebrando el talento, el arraigo y la innovación femenina en Álava*

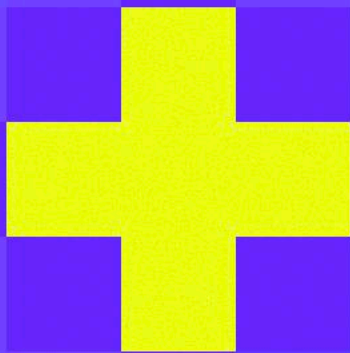
Esta tercera edición de Who is Who reafirma el compromiso de AMPEA con la visibilización del papel esencial que las mujeres desempeñan en el tejido económico de Álava. Tras poner el foco en la industria, este año dirigimos la mirada al sector tecnológico, un espacio donde las mujeres siguen estando infrarrepresentadas y donde, sin embargo, su talento ya es decisivo. Un año más ponemos en valor la trayectoria y el arraigo de mujeres que, desde diferentes puntos del territorio, están transformando la tecnología y construyendo un presente más equitativo y un futuro lleno de posibilidades.

Al reunir sus historias se hace evidente algo que merece decirse con claridad: **el talento femenino no solo está presente en la tecnología alavesa, la sostiene**. Estas mujeres diseñan la administración digital que usamos cada día, protegen la ciberseguridad de nuestra movilidad, gobiernan los datos del sector público y lideran la robótica, la inteligencia artificial, el diseño de producto y la innovación. No son casos aislados, sino la prueba de que el territorio se construye también desde su conocimiento.

Sus trayectorias dibujan además un recorrido completo, desde quienes están dando sus primeros pasos hasta quienes llevan décadas abriendo camino. Todas comparten una misma evidencia: que **la tecnología alavesa puede y debe construirse desde la diversidad y la igualdad de oportunidades**. Estas protagonistas no solo impulsan la competitividad y la excelencia en sus entornos, sino que abren camino para que otras mujeres y niñas se reconozcan en ellas y ocupen espacios en los que aún no suelen estar representadas.

Esta iniciativa nació con el propósito de reconocer, dar voz y celebrar. Hoy, en su tercera edición, seguimos convencidas de que visibilizar estas experiencias no solo es necesario, sino también inspirador. Porque cada testimonio recogido aquí contribuye a generar referentes reales y accesibles, capaces de despertar vocaciones, consolidar redes y sembrar las bases de un sector tecnológico más inclusivo, humano y con futuro.

Gracias a todas las mujeres que han participado con generosidad y compromiso. **Esta guía es también suya**. Su papel transformador no solo merece ser contado, sino también celebrado, edición tras edición.



# *¿Por qué este Who is Who? La tecnología se está escribiendo sin ellas. Esta guía existe para cambiarlo*

La tecnología es uno de los motores del presente y del futuro, y sin embargo se está construyendo con muy pocas mujeres dentro. No es una percepción: es lo que dicen los datos, edición tras edición.

---

1/5  
de cada

En la Unión Europea, solo el 19,5% de las personas especialistas en tecnología son mujeres. El otro 80,5% son hombres.

---

29,8%  
en España

En España, las mujeres son apenas el 29,8% del empleo del sector tecnológico, frente al 46,3% que representan en el resto de la economía.

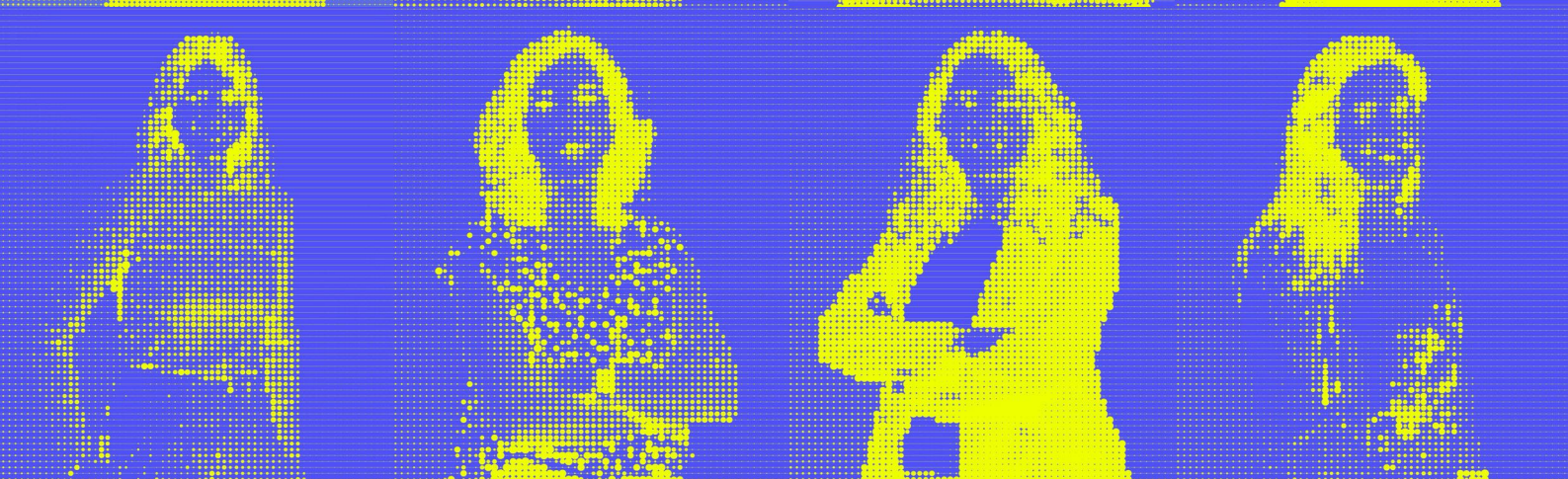
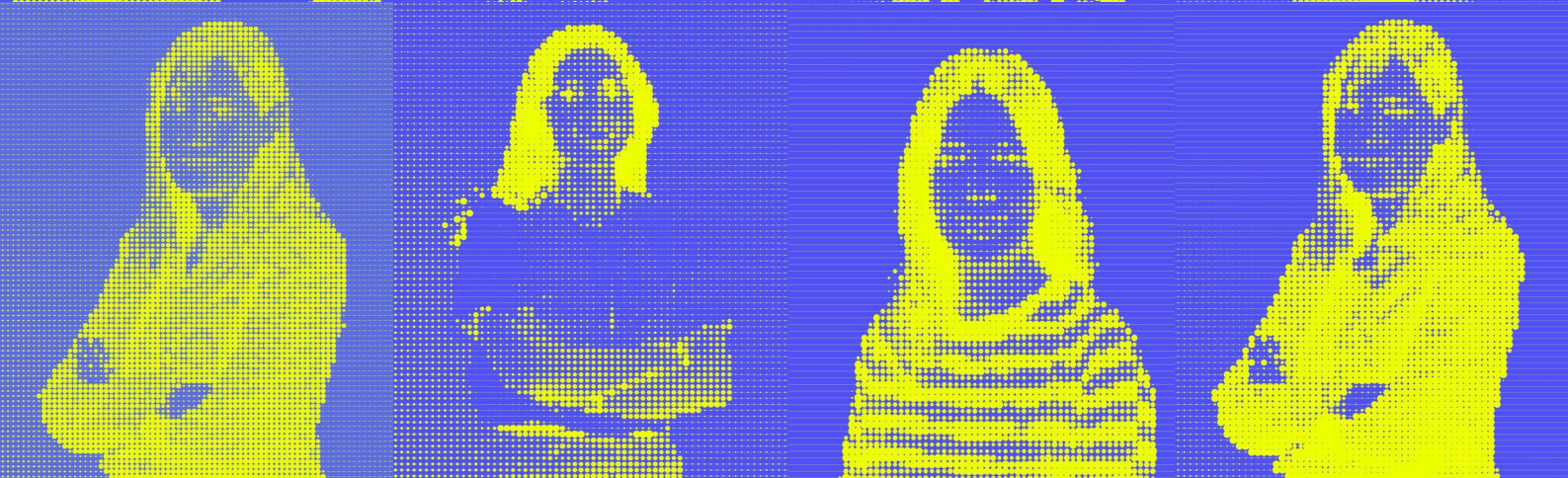
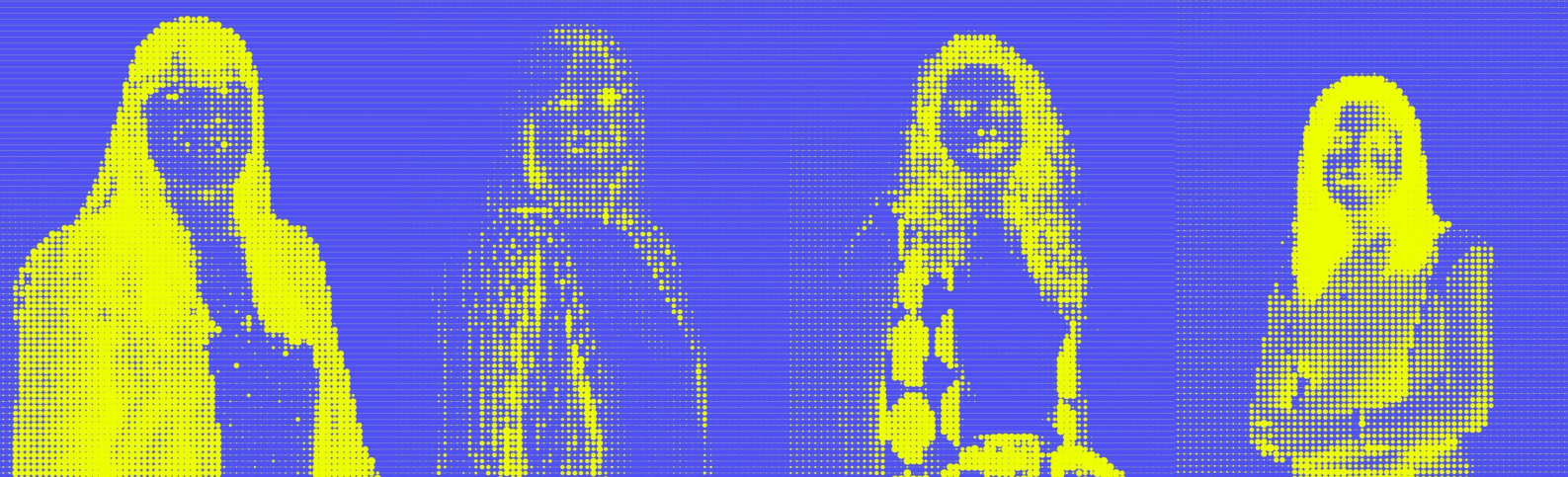
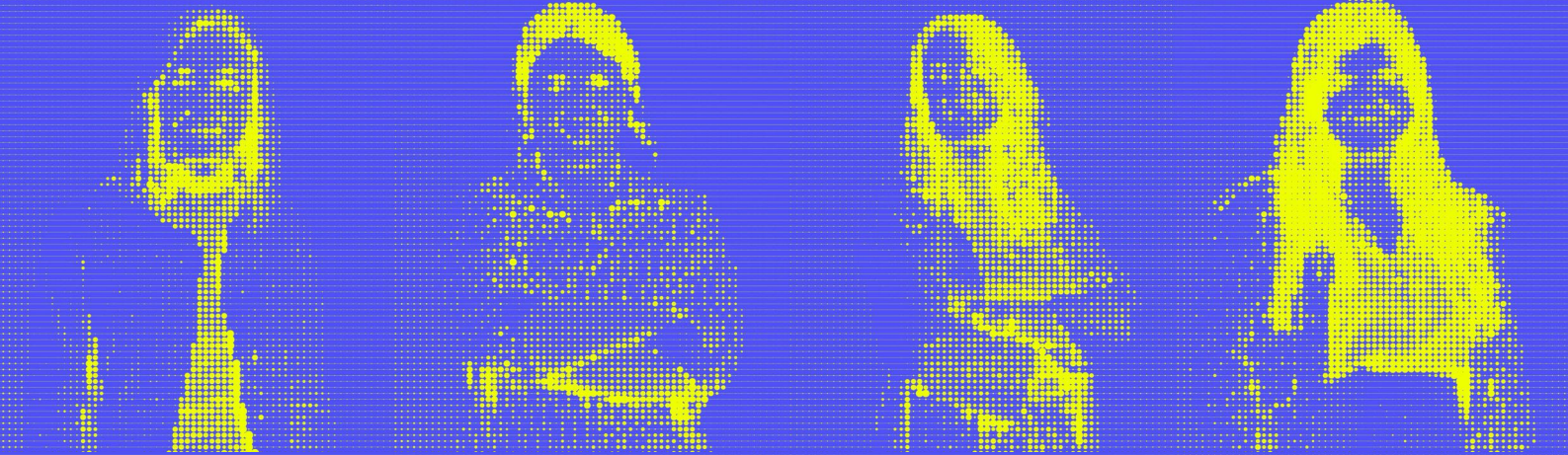
---

36%  
en Euskadi

En el clúster tecnológico vasco GAIA, que agrupa a 314 empresas y más de 25.000 profesionales, solo el 36% son mujeres. Por encima de la media española, pero todavía lejos de la paridad.

---

Pero el relato no termina aquí, y por eso esta guía mira con esperanza. En los puestos de liderazgo y transformación digital la presencia femenina ya alcanza el 46%, y la matrícula de mujeres en carreras de informática ha crecido un 127,5% desde 2015. El cambio ha empezado. Las veinte mujeres que recoge este Who is Who son la prueba de que, en Álava, ese futuro más diverso ya se está construyendo hoy.



# *Who is Who: Mujeres referentes en la tecnología alavesa. Celebrando el talento, el arraigo y la innovación femenina en Álava*

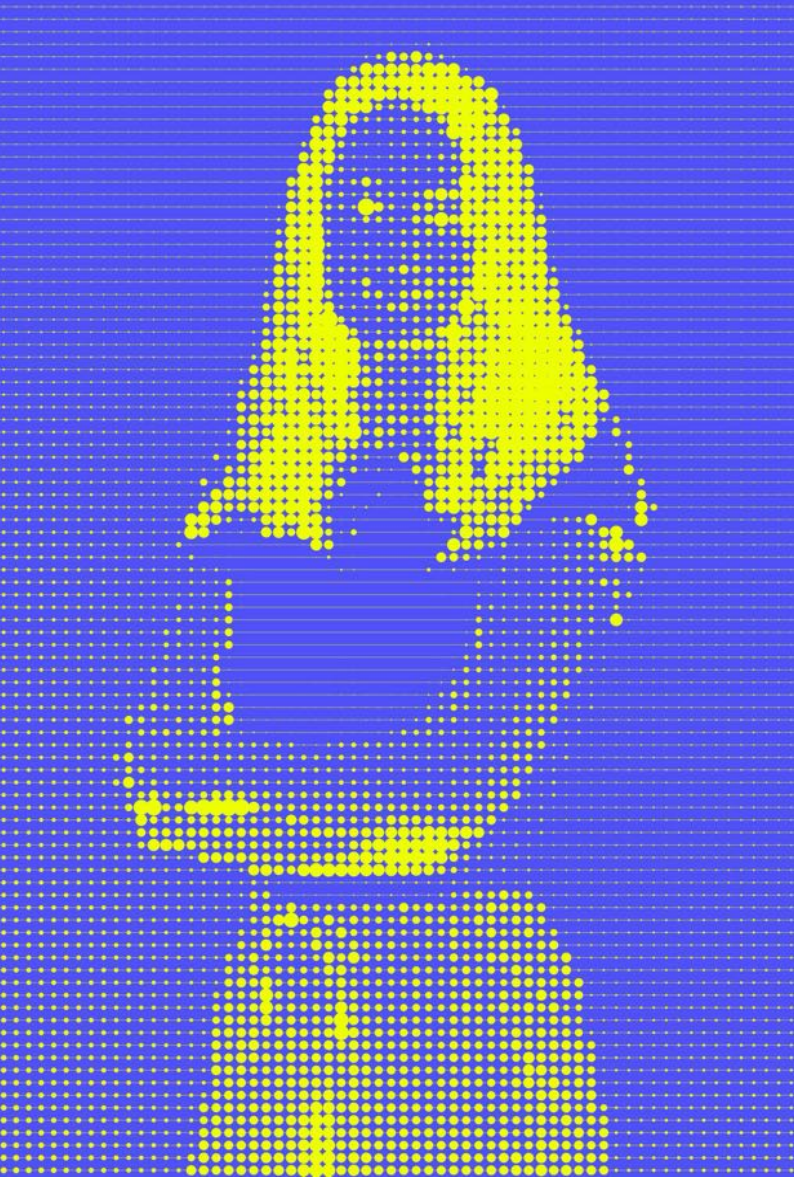
Esta tercera edición de Who is Who reafirma el compromiso de AMPEA con la visibilización del papel esencial que las mujeres desempeñan en el tejido económico de Álava. Tras poner el foco en la industria, este año dirigimos la mirada al sector tecnológico, un espacio donde las mujeres siguen estando infrarrepresentadas y donde, sin embargo, su talento ya es decisivo. Un año más ponemos en valor la trayectoria y el arraigo de mujeres que, desde diferentes puntos del territorio, están transformando la tecnología y construyendo un presente más equitativo y un futuro lleno de posibilidades.

Al reunir sus historias se hace evidente algo que merece decirse con claridad: **el talento femenino no solo está presente en la tecnología alavesa, la sostiene**. Estas mujeres diseñan la administración digital que usamos cada día, protegen la ciberseguridad de nuestra movilidad, gobiernan los datos del sector público y lideran la robótica, la inteligencia artificial, el diseño de producto y la innovación. No son casos aislados, sino la prueba de que el territorio se construye también desde su conocimiento.

Sus trayectorias dibujan además un recorrido completo, desde quienes están dando sus primeros pasos hasta quienes llevan décadas abriendo camino. Todas comparten una misma evidencia: que **la tecnología alavesa puede y debe construirse desde la diversidad y la igualdad de oportunidades**. Estas protagonistas no solo impulsan la competitividad y la excelencia en sus entornos, sino que abren camino para que otras mujeres y niñas se reconozcan en ellas y ocupen espacios en los que aún no suelen estar representadas.

Esta iniciativa nació con el propósito de reconocer, dar voz y celebrar. Hoy, en su tercera edición, seguimos convencidas de que visibilizar estas experiencias no solo es necesario, sino también inspirador. Porque cada testimonio recogido aquí contribuye a generar referentes reales y accesibles, capaces de despertar vocaciones, consolidar redes y sembrar las bases de un sector tecnológico más inclusivo, humano y con futuro.

Gracias a todas las mujeres que han participado con generosidad y compromiso. **Esta guía es también suya**. Su papel transformador no solo merece ser contado, sino también celebrado, edición tras edición.



# *Aiala del Olmo*

Quagga Prints y Bloom The Brand

COFUNDADORA Y DESARROLLADORA

**Aiala del Olmo** es una profesional del ámbito tecnológico que ha construido su trayectoria desde el desarrollo web y la programación hasta el impulso de sus propios proyectos digitales. Formada en **Informática de Gestión y Sistemas de Información por la UPV/EHU** y como **Técnica Superior en Desarrollo de Aplicaciones Informáticas en Egibide**, su carrera refleja una combinación muy sólida de base técnica, experiencia práctica y visión estratégica.

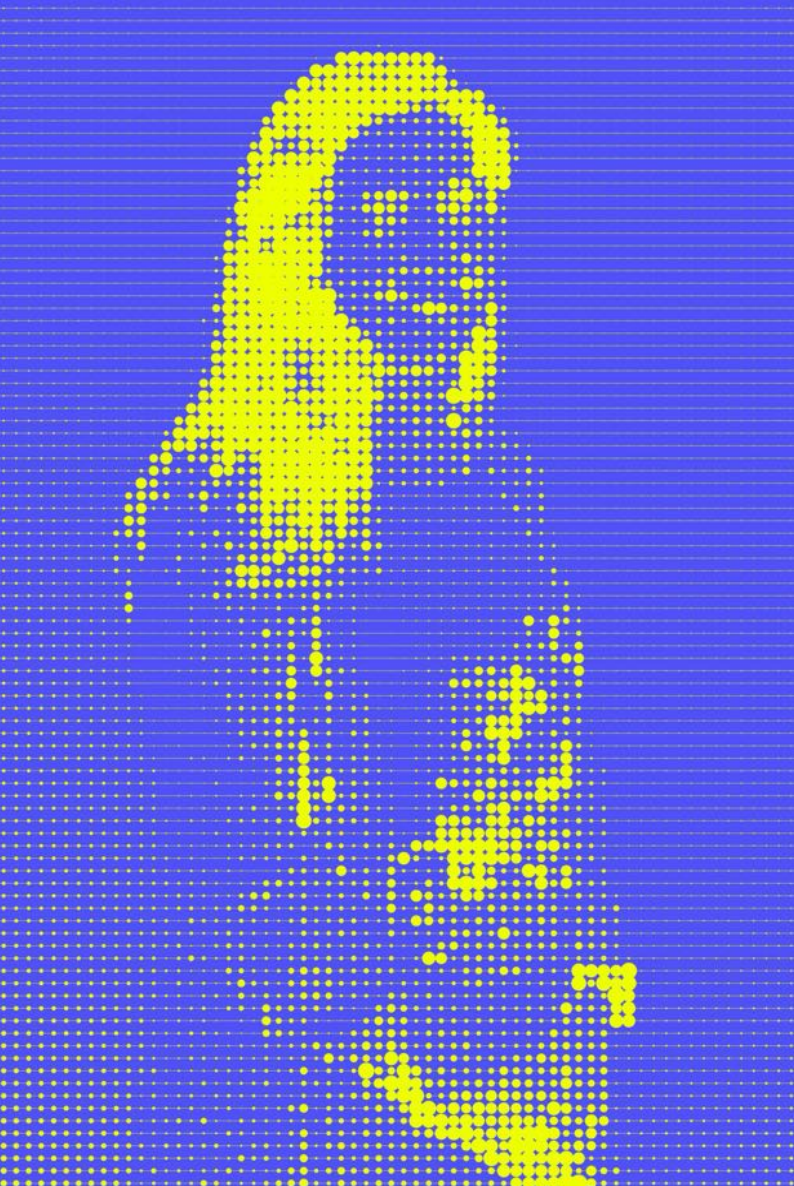
Durante más de ocho años ha trabajado como **desarrolladora Full Stack y analista programadora**, una etapa en la que consolidó conocimientos y experiencia en tecnologías como **WordPress, WooCommerce, CSS, HTML, PHP, SQL y JavaScript**, además de competencias vinculadas a la estrategia SEO y al copywriting web. Su recorrido profesional incluye también primeras experiencias en empresas como **Dorlet, Ayser Desarrollos Informáticos, Grupo IPM** y, de manera destacada, **Axpe Consulting**, donde desarrolló buena parte de su trayectoria técnica antes de dar el salto al emprendimiento.

En la actualidad, Aiala representa una forma de entender la tecnología muy conectada con la realidad de las empresas y con la creación de valor desde lo digital. Es **fundadora de Quagga Prints** y **cofundadora de Bloom The Brand**, un estudio desde el que trabaja el desarrollo web, la estrategia SEO, el branding y la presencia digital de marcas y pequeñas empresas. Su aportación al ecosistema tecnológico de Álava se concreta ahí: en ayudar a negocios y proyectos a construir herramientas digitales que no solo funcionen técnicamente, sino que además les representen, les diferencien y les den resultados.

Uno de los hitos más significativos de su carrera ha sido, precisamente, abandonar la seguridad de un puesto por cuenta ajena para poner en marcha su propio estudio junto a su socia. Aiala describe este paso como su reto tecnológico y profesional más ambicioso: abrirse camino en un mercado competitivo, aprender constantemente y construir un espacio propio desde la experiencia real y el trabajo diario.

Su mirada sobre la tecnología está muy vinculada al aprendizaje continuo y al intercambio de conocimiento. Defiende la importancia de compartir lo que una va aprendiendo, especialmente en un sector que evoluciona a gran velocidad y que exige actualización constante. También subraya el valor de los equipos diversos, convencida de que la combinación de perspectivas técnicas y creativas mejora la calidad de las soluciones y permite responder de forma más completa a cada proyecto.

Respecto al futuro, Aiala identifica la **inteligencia artificial** como una de las tendencias que más va a transformar la manera de trabajar en los próximos años. Pero su visión introduce un matiz especialmente interesante: *cuanto más peso tenga la automatización, más importante será el criterio humano. Saber orientar la tecnología, interpretar sus resultados y valorar si conectan realmente con las personas será, en su opinión, una capacidad diferencial.*



# *Amaia Acha-Orbea*

Meteo for Energy y BigDa Solutions

FOUNDER Y BUSINESS DEVELOPMENT MANAGER

**Amaia Acha-Orbea** es una profesional que ha desarrollado su carrera en la intersección entre **energía, innovación y tecnología**, impulsando soluciones avanzadas para responder a retos reales del mercado. Cofundadora de **Meteo for Energy**, ha hecho de la analítica avanzada, la modelización predictiva y la inteligencia artificial herramientas al servicio de la eficiencia energética y de una toma de decisiones más precisa. Su trayectoria combina visión estratégica, conocimiento financiero y capacidad para convertir la tecnología en soluciones útiles y aplicables.

Licenciada en **Administración y Dirección de Empresas por la Universidad de Navarra**, Amaia ha reforzado su perfil con una formación ejecutiva sólida, que incluye el **Programa IESE**, un **Programa Ejecutivo en Dirección Financiera** y un **EMBA en la Universidad de Deusto**. A ello se suman experiencias internacionales durante su etapa universitaria en **Austria** y en **Estados Unidos**, un recorrido que ha contribuido a ampliar su mirada sobre la empresa, la innovación y los mercados.

Su experiencia profesional comenzó en el ámbito de la auditoría y el análisis financiero, como **jefa de equipo en Attest Servicios Empresariales**, donde trabajó en la revisión de cuentas anuales de pymes vascas, fondos de inversión y SICAV, además de participar en consultorías para evaluar la viabilidad económica de operaciones empresariales. Esa etapa le aportó una base rigurosa de análisis y gestión que más adelante trasladaría al ámbito tecnológico y energético.

Desde 2013 lidera el desarrollo de negocio de **Meteo for Energy**, una compañía orientada a soluciones de **forecasting energético** basadas en modelos meteorológicos y analítica avanzada. Su labor consiste en ayudar a utilities y operadores a optimizar su participación en los mercados eléctricos y a reducir desvíos, un campo en el que la anticipación, el dato y la capacidad de interpretación resultan decisivos. Más recientemente, también ha impulsado desde **BigData Solutions** soluciones de inteligencia artificial y modelización predictiva aplicadas a la eficiencia energética, conectando los equipos técnicos con las necesidades de negocio y su implantación en entornos industriales.

Cuando habla de su trayectoria, Amaia identifica como su mayor reto haber puesto en marcha una empresa basada en una idea innovadora, con la ambición de crear un producto que el mercado necesitaba y hacerlo, además, apoyándose en inteligencia artificial hace ya más de trece años. Esa combinación de audacia, visión de futuro y capacidad para desarrollar una solución tecnológica con aplicación práctica define bien su manera de entender la innovación.

Su aportación al ecosistema tecnológico de Álava se concreta también en la proyección exterior. Amaia reivindica que desde una empresa alavesa se puede prestar servicio a nivel internacional y competir en mercados globales. Esa vocación de apertura demuestra que el talento y la innovación que se generan en nuestro territorio pueden escalar, salir fuera y posicionarse allí donde existe necesidad y oportunidad.

En su visión del presente y del futuro tecnológico, la **inteligencia artificial** ocupa un lugar central. Considera que seguirá ganando peso en todos los sectores, pero introduce un matiz especialmente valioso: no basta con incorporarla, también hay que saber trabajar con ella con criterio, manteniendo una mirada crítica y una capacidad de pensamiento propio que evite soluciones uniformes o acríticas. Del mismo modo, defiende que la diversidad de perspectivas dentro de los equipos es fundamental para desarrollar mejores soluciones, porque en ese contraste entre imaginación, análisis, visión crítica y capacidad de aterrizar ideas es donde surgen los productos más sólidos.



# *Amaia Santamaría Martínez de la Pera*

CCASA (Centro de Cálculo de Álava)

ANALISTA DE ESTRATEGIA Y ANÁLISIS DE NEGOCIO  
TECNOLÓGICO

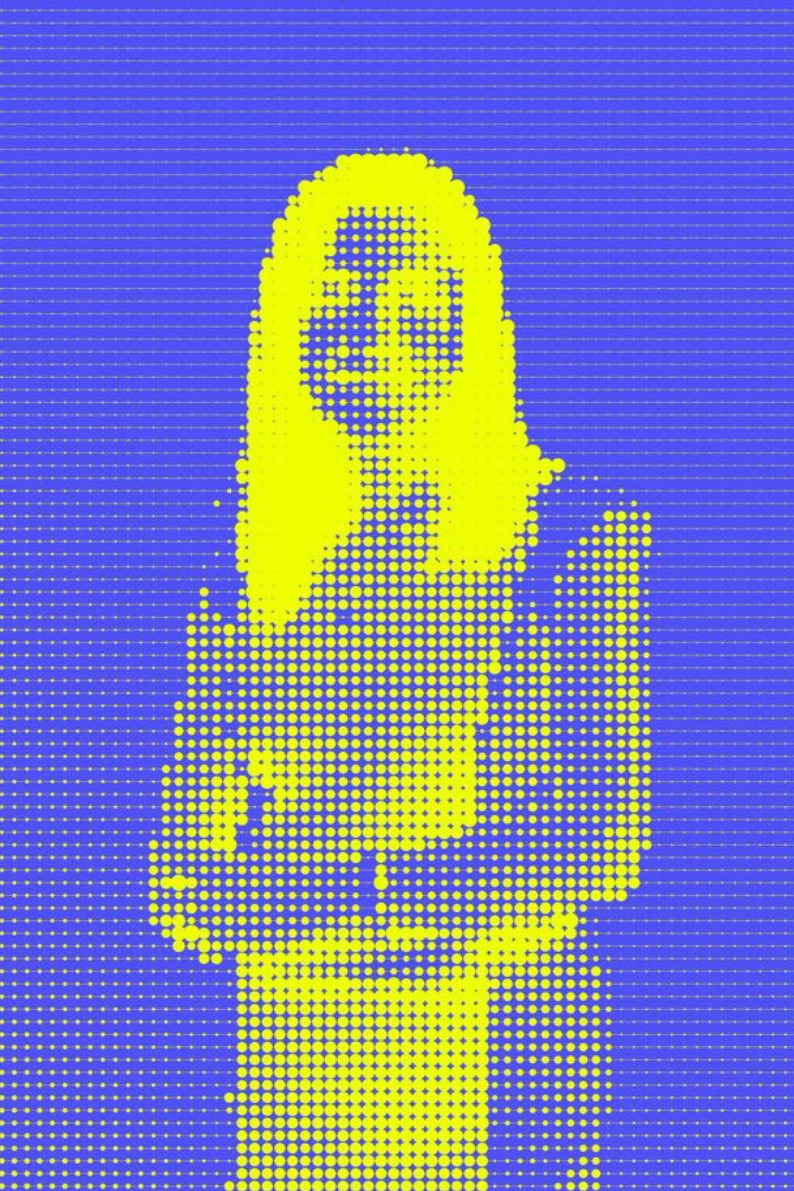
**Amaia Santamaría Martínez de la Pera** es una profesional que ha hecho de la tecnología una herramienta al servicio de las personas, las organizaciones y la mejora de los procesos. Su trayectoria combina visión estratégica, capacidad de análisis y una clara vocación por impulsar soluciones con impacto real. Con formación en Ingeniería en Informática de Gestión por Mondragon Unibertsitatea, **Ingeniería Superior en Organización Industrial por la UPV/EHU** y un **International Diploma BA en FHV Vorarlberg University of Applied Sciences**, ha construido un perfil sólido y transversal, reforzado además por certificaciones en calidad del software, testing y metodologías de mejora de procesos.

A lo largo de su carrera ha ocupado posiciones de responsabilidad en el ámbito de la innovación, la transformación digital y el análisis de negocio tecnológico. Tras una extensa etapa en **Teknei**, donde desempeñó funciones en consultoría de negocio, dirección de calidad software y dirección de innovación, actualmente trabaja como **Analista de Estrategia y Análisis de Negocio tecnológico en AKG-CCASA** y es también **profesora asociada en el Grado de Ciberseguridad de EUNEIZ Universidad**. Su recorrido refleja una combinación especialmente valiosa entre empresa, innovación y conocimiento, siempre conectada a los retos reales de la transformación digital.

Amaia ha participado en iniciativas de digitalización de servicios públicos y en proyectos de innovación a nivel vasco y europeo, contribuyendo a mejorar procesos y a generar valor desde la tecnología. Ella misma destaca como uno de los retos más ambiciosos de su trayectoria el diseño de soluciones basadas en **inteligencia artificial** para optimizar procesos complejos dentro de una organización, llegando a desarrollar empleados virtuales capaces de pensar, decidir y ejecutar procesos de forma autónoma. Desde esa experiencia, defiende una visión de la tecnología orientada no solo al uso, sino a su integración real en los procesos de negocio para transformar la competitividad de las empresas.

Junto a su dimensión profesional, destaca también por su compromiso con la mentoría y la generación de vocaciones tecnológicas. Ha participado como docente universitaria, en iniciativas **STEAM** para acercar referentes a niñas y jóvenes, y en proyectos de **robótica educativa** con alumnado de primaria. Además, mantiene un compromiso social activo como miembro de la asociación **HAR-EMAN**, orientada a promover la inclusión social de personas con discapacidad intelectual en Álava. Esa combinación de conocimiento técnico, voluntad divulgadora y sensibilidad social aporta una dimensión especialmente rica a su perfil.

En su manera de entender la tecnología, Amaia subraya la importancia de los equipos diversos y de los espacios de colaboración en los que el conocimiento pueda fluir de forma natural. Está convencida de que las mejores soluciones nacen de enfoques multidisciplinares y de una mirada crítica que permita aprovechar el potencial de la inteligencia artificial sin perder el criterio humano.



# *Azucena Hernández Palmero*

EUROCYBCAR y Grupo CYBENTIA

CEO Y FUNDADORA

## - WHO IS WHO TECH 2026 -

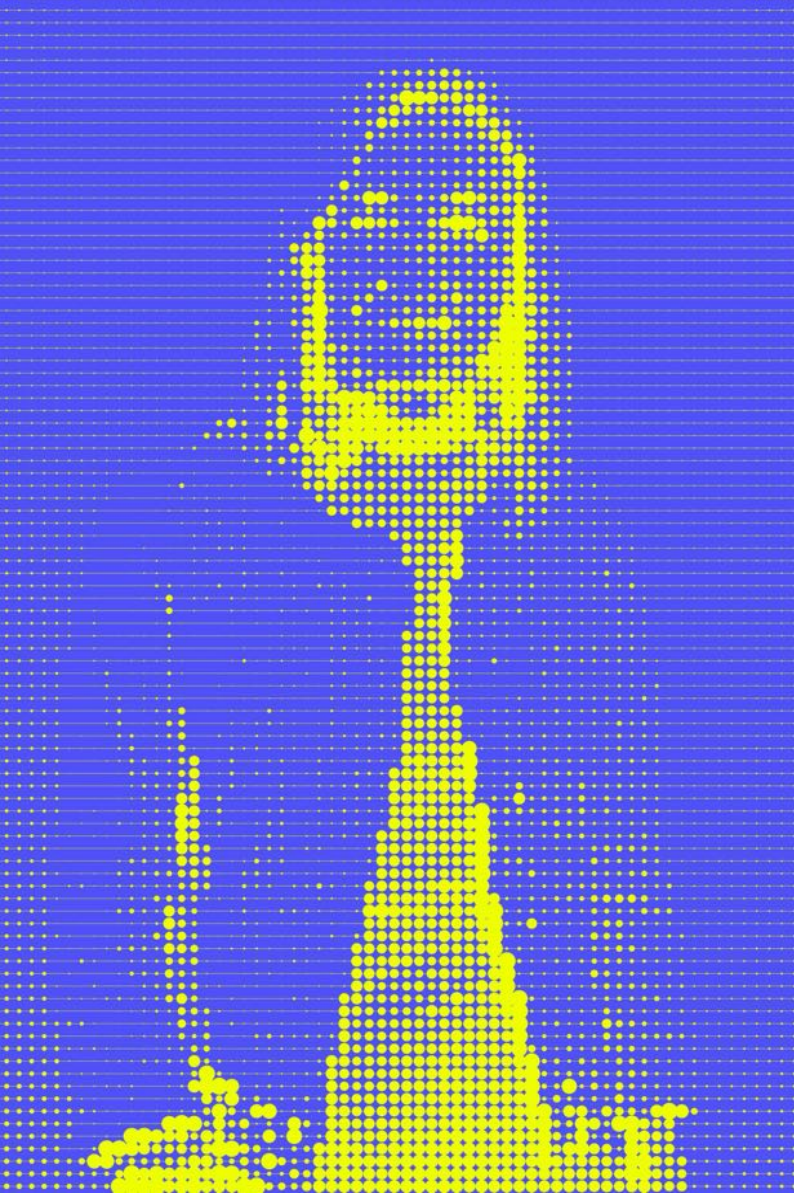
**Azucena Hernández Palmero** es **empresaria y visionaria del ámbito de la ciberseguridad aplicada a la automoción y la movilidad**, con una trayectoria disruptiva. **Licenciada en Ciencias de la Información (Periodismo) por la Universidad Complutense de Madrid**, acumula más de 35 años probando vehículos en carreteras y circuitos de todo el mundo, **llegando a ser record-woman de velocidad en 1996 en el circuito estadounidense de Talladega**. En 1998 rompió moldes al convertirse en la **primera mujer del mundo en dirigir una revista de tirada nacional especializada en automoción (El Mundo del Automóvil)**, y a lo largo de su carrera editorial fundó y dirigió cabeceras líderes como **Autofácil, Car&Tecno, ONE Magazine y la revista de ciberseguridad ONE Hacker**.

Su faceta como cybertecnóloga se consolidó en 2013, cuando empezó a abogar por una necesidad entonces ignorada: **ciberproteger los vehículos conectados**, partiendo de la premisa de que un coche actual es un gran ordenador con cuatro ruedas que circula a 120 km/h y debe protegerse al menos como un móvil, un ordenador o un servidor. En 2018 fundó dos empresas: **Grupo CYBENTIA**, consultora de investigación, formación, concienciación y comunicación estratégica en ciberseguridad para vehículos conectados y movilidad inteligente, y **EUROCYBCAR**, referente internacional en evaluación y certificación de la cibermovilidad. En esta última logró su mayor hito: **inventar la Metodología ESTP (EUROCYBCAR Standard Test Protocol)**, el primer test del mundo que permite saber si un vehículo ciberprotege correctamente la privacidad, los datos y, sobre todo, la vida de quienes viajan a bordo. En mayo de 2025, la Oficina de Patentes de Estados Unidos le concedió oficialmente la patente, con validez hasta 2040.

Su aportación al ecosistema tecnológico de Álava se materializa en tecnologías y proyectos de ciberseguridad con **alto impacto en la movilidad internacional**. Desde los laboratorios de cibermovilidad del territorio coordina equipos de I+D+i que evalúan el nivel de ciberseguridad de coches, autobuses, camiones, motos, bicicletas eléctricas, aplicaciones de movilidad e infraestructuras críticas bajo normativas europeas como la UNECE/R155. En colaboración con AENOR, su tecnología permitió emitir el **primer certificado de ciberseguridad en vehículos del mundo**, y su trabajo logró que normativas de la ONU incluyeran en sus estándares de protección a motocicletas y bicicletas eléctricas. También ha investigado los ciberataques del sector en el marco del PERTE de Vehículo Conectado y Autónomo, **ha creado una tecnología que detecta si un vehículo está sufriendo un ciberataque** (dentro de los proyectos de CPI de INCIBE) y ha inventado CATWAM (Cybersecurity Assessment Test for Webs & Apps for Mobility), que evalúa de forma automatizada y objetiva los ciberriesgos de una web, una app y una LAN. Gracias a esta labor, Vitoria-Gasteiz es hoy un referente europeo en la implementación de la UNECE/R155, con laboratorios dotados de la plataforma modular ESTP para la evaluación y certificación estandarizada del cumplimiento real de las normativas UNECE/R155 e ISO 21434.

Su mirada sobre el sector se dirige a fomentar la colaboración, la formación, la generación de un nuevo expertise muy demandado y la transferencia de conocimiento en foros regionales e internacionales, así como a que la sociedad entienda la importancia de la **CyberMovilidad**. Para ello impulsa canales abiertos del Grupo CYBENTIA, como la **plataforma de concienciación HackerCar**, y en 2025 creó la **Asociación Internacional de CyberMovilidad (CYBMIA)**. Es además pionera en programas formativos especializados que permitirán a Álava contar con nuevos expertos en CyberMovilidad, tanto en el ámbito universitario (**Máster Internacional de CyberMovilidad**) como en la FP (**programa de formación en CyberMovilidad para centros de FP**).

Su impacto y prestigio le han valido reconocimientos de primer nivel: el **premio a la Mujer Empresaria de Álava de AMPEA (2023)**, el **3er Premio Emprendedora del Ayuntamiento de Madrid (2021)**, el galardón a la **Startup más innovadora del Colegio Oficial de Ingenieros de Telecomunicación del País Vasco**, su inclusión entre las 100 mujeres más influyentes en ciberseguridad en el libro 'Hacking Gender Barriers: Europe's Top Cyber Women', su presencia entre las 30 mujeres referentes en ciberseguridad en España (LISA NEWS, marzo de 2025) y su repetida aparición en las listas de Forbes como una de las Changemakers del sector y una de las mujeres líderes en tecnología más influyentes de España.



# *Blanca Romero*

NaturalSpeech

DIRECTORA

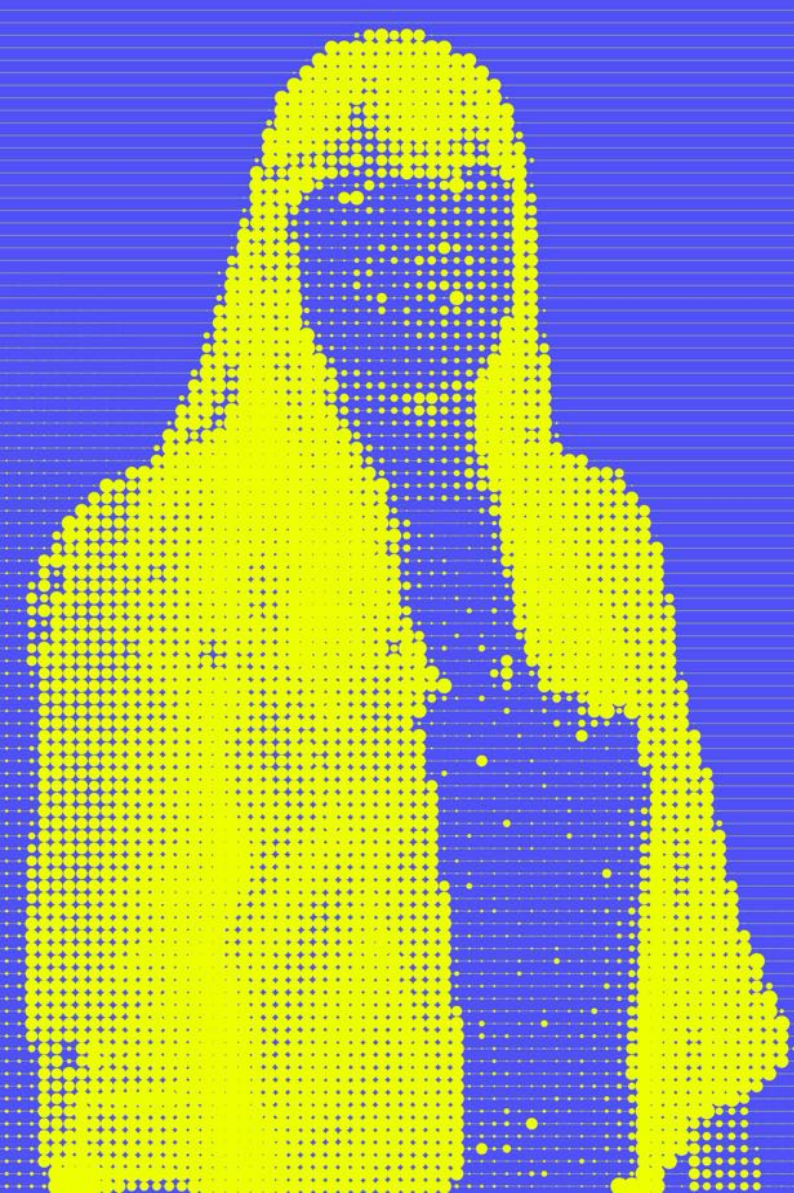
**Blanca Romero** es una de las figuras pioneras en Álava y en España en el ámbito de la **inteligencia artificial aplicada, las tecnologías del habla y los sistemas conversacionales**. Su trayectoria profesional, iniciada a comienzos de los años noventa, está profundamente ligada al desarrollo de soluciones capaces de hacer más natural la relación entre las personas y la tecnología. Fundadora de **NaturalVox** y, posteriormente, directora de **NaturalSpeech** desde 2016, ha liderado proyectos innovadores en sectores como la salud, las emergencias, la teleasistencia, la administración pública y los servicios multilingües, combinando visión estratégica, capacidad de dirección e impulso a la innovación con impacto social.

A lo largo de más de tres décadas, Blanca ha participado en el diseño y despliegue de servicios basados en voz y datos cuando este campo apenas comenzaba a abrirse camino. Su experiencia incluye etapas en **Telefónica-Movistar, Cibernos Consulting y Voice Consulting**, además del desarrollo de sus propios proyectos empresariales.

Desde Álava ha contribuido a posicionar soluciones tecnológicas con alcance nacional e internacional, con una atención especial al desarrollo de sistemas conversacionales en distintas lenguas y, de manera muy significativa, en **euskera**, entendiendo que la innovación también debe responder a la diversidad lingüística y cultural del entorno. Su manera de entender la tecnología parte de una convicción muy clara: no deben ser las personas quienes se adapten a la máquina, sino la máquina la que debe adaptarse a las personas. Esa mirada, muy vinculada a su formación humanística y a su especialización posterior en ingeniería lingüística, reconocimiento y síntesis de voz, ha dado lugar a una forma de innovar en la que la empatía, la comprensión del lenguaje natural y la utilidad real ocupan un lugar central. Blanca identifica como uno de los grandes retos de su carrera haber contribuido a crear máquinas capaces no solo de hablar, sino de **entender a las personas de forma natural**, trasladando esa complejidad humana a sistemas automáticos realmente usables.

Junto a su faceta directiva y tecnológica, Blanca ha desarrollado una intensa labor de **mentoría, impulso del talento femenino y formación de nuevas generaciones profesionales**. En sus organizaciones ha promovido de forma sostenida la presencia de mujeres en puestos de responsabilidad, la incorporación de talento joven y la formación especializada en agentes conversacionales, reconocimiento automático del habla, síntesis de voz e interacción multilingüe. Su participación como experta en congresos y foros sectoriales, así como su interés por el desarrollo de tecnologías del habla en idiomas minoritarios, refuerzan un perfil orientado no solo a la innovación, sino también a la transferencia de conocimiento y al avance colectivo del sector.

Blanca defiende que las mejores soluciones tecnológicas nacen de la diversidad de perspectivas y de la capacidad de adaptar la innovación a las personas, sus contextos y sus necesidades reales. Por eso subraya la importancia de diseñar tecnologías inclusivas, sin sesgos y verdaderamente útiles, capaces de responder a diferentes edades, géneros, culturas y formas de comunicación. Su trayectoria representa, en ese sentido, una forma de hacer tecnología rigurosa, pionera y profundamente humana.



# *Eneritz Zubizarreta*

Izertis

DIRECTORA DE QUALITY ASSURANCE

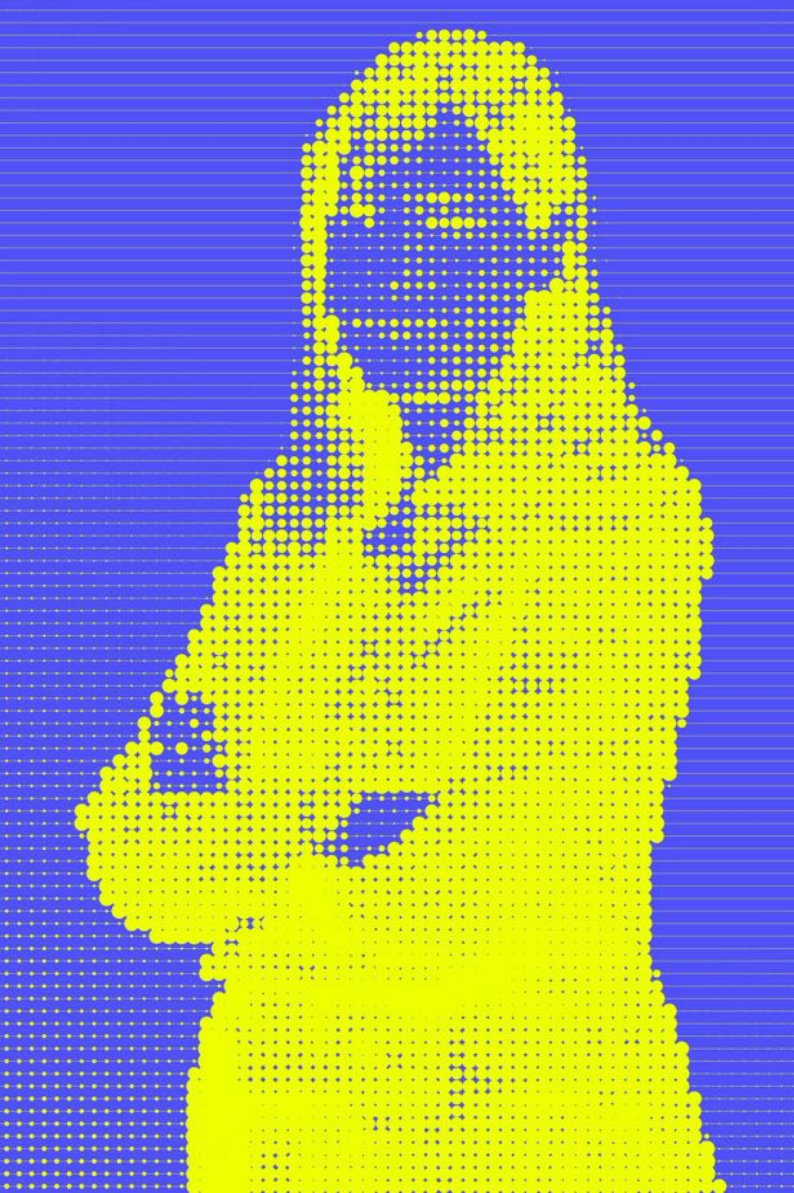
**Eneritz Zubizarreta** es **ingeniera informática** y una profesional con más de quince años de experiencia en el sector tecnológico, donde ha desarrollado una trayectoria muy vinculada al **testing de software, la calidad tecnológica y el liderazgo de equipos**. Se define como una apasionada de la tecnología y esa vocación ha marcado todo su recorrido profesional: desde sus primeros pasos como desarrolladora y consultora en proyectos para la administración y la banca, hasta su consolidación como directiva en un ámbito tan estratégico como la validación y fiabilidad del software. Su perfil combina conocimiento técnico, visión operativa y una clara capacidad para hacer crecer proyectos y personas.

Tras una primera etapa profesional en empresas como **Eurohelp Consulting, Entel IT Consulting y Testhouse**, donde trabajó en desarrollo Java, soporte, consultoría y análisis de rendimiento de aplicaciones, en 2011 dio un paso decisivo al incorporarse al proyecto emprendedor que más ha marcado su carrera: **GlobeTesting**, empresa especializada en testing de software, fundada en 2014 y de la que fue **COO**. En esa etapa participó no solo en la entrega de proyectos y la estrategia técnica de la compañía, sino también en el crecimiento de un equipo que llegó a contar con **80 profesionales** y sedes en **Miñano, Madrid, Barcelona, A Coruña y Berlín**. Desde ahí lideró equipos técnicos, definió estrategias de testing para clientes y colaboró en proyectos de innovación relacionados con **internet de las cosas, inteligencia artificial y blockchain**, este último junto a **Tecnia**.

Desde 2021, tras la integración de GlobeTesting en **Izertis**, Eneritz continúa su recorrido como **directora del área de Quality Assurance**, liderando actualmente un equipo de 135 personas. Su responsabilidad se centra en diseñar la estrategia tecnológica del área, participar en la correcta ejecución de proyectos, trabajar con partners tecnológicos como **Google, Microsoft y Amazon** y seguir impulsando la innovación, hoy especialmente en la aplicación de la inteligencia artificial a procesos de automatización de tests. Su trabajo aporta un valor esencial al ecosistema tecnológico de Euskadi: garantizar que el software que utilizan empresas, instituciones y ciudadanía funcione correctamente, especialmente en entornos críticos donde un error puede tener consecuencias económicas, operativas o incluso personales.

Eneritz entiende la tecnología desde la responsabilidad y el trabajo compartido. Destaca la importancia de la **actitud**, del intercambio constante de conocimiento y de la construcción de equipos donde el aprendizaje sea colectivo. En su día a día impulsa sesiones de brainstorming, espacios de divulgación interna y sistemas compartidos de documentación e innovación, convencida de que el crecimiento técnico solo es sólido cuando se construye en común. También mira con interés y criterio a la **inteligencia artificial**, a la que considera una transformación comparable a la llegada de Internet: una herramienta llamada a cambiar profundamente la forma de trabajar, siempre que se use para complementar a las personas y no para sustituirlas.

Su experiencia le ha permitido constatar también una realidad persistente: la baja presencia femenina en muchos equipos tecnológicos. Por eso, cuando habla a niñas y jóvenes que se plantean su futuro profesional, su mensaje es claro y firme: **que no se pongan frenos**.



# *Idoia Sáez Suso*

CCASA (Centro de Cálculo de Álava)

ANALISTA FUNCIONAL

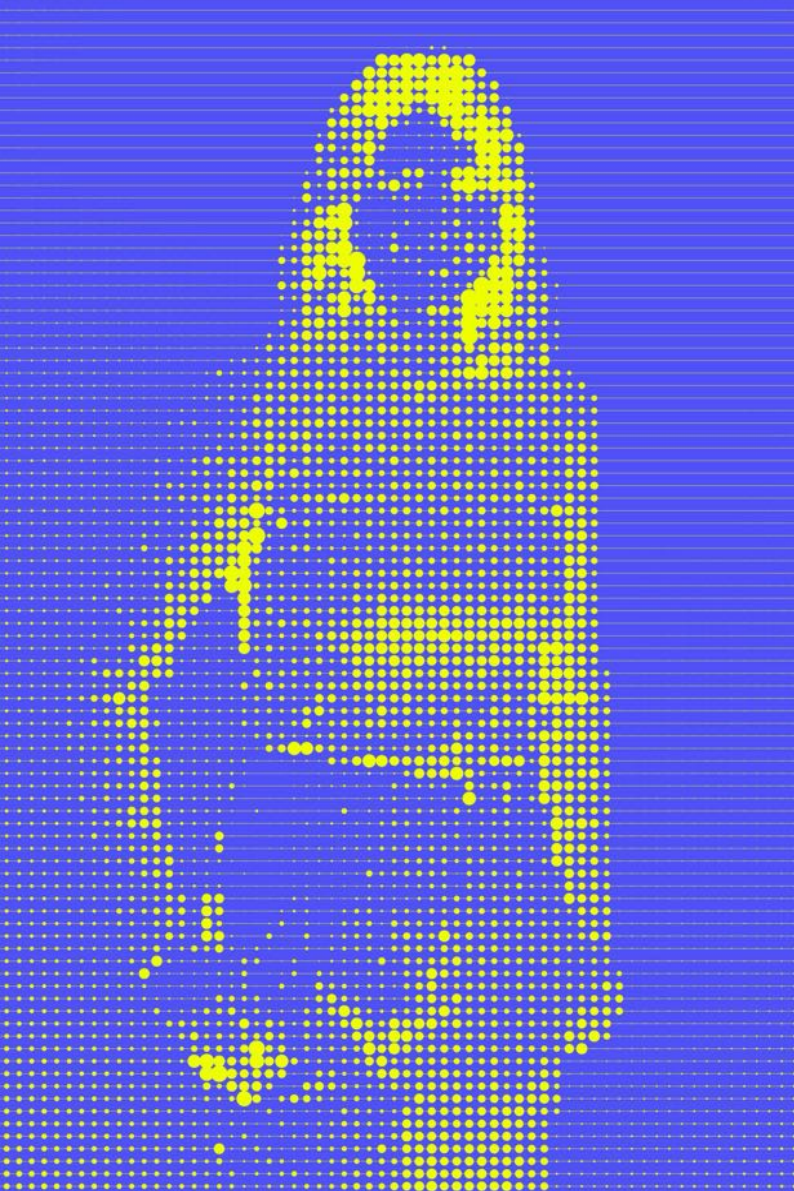
**Idoia Sáez Suso** es una profesional de perfil técnico sólido, con una trayectoria muy vinculada al desarrollo de soluciones digitales orientadas al servicio público y a la mejora de la relación entre la administración y la ciudadanía. **Licenciada en Informática por la Universidad de Deusto**, ha complementado su formación con especialización en metodologías ágiles, programación orientada a objetos, **Liferay** y experiencia de usuario, un recorrido que refleja su capacidad para combinar conocimiento tecnológico, visión funcional y orientación práctica.

Desde hace años desempeña su labor como **analista funcional**, participando en proyectos estratégicos para la **Centro de Cálculo de Álava (CCASA)** (sociedad pública de servicios informáticos de la Diputación Foral de Álava). Su experiencia ha estado centrada en el análisis, planificación y puesta en marcha de webs institucionales, sedes electrónicas, portales de empleo, recursos culturales y entornos digitales destinados a acercar información, trámites y servicios a la ciudadanía. Entre sus principales hitos figuran la implantación del acceso a la **Sede Electrónica a través de Giltz@**, la colaboración en la puesta en marcha de nuevos entornos con **Liferay** y la gestión del mantenimiento y evolución de distintos sitios web institucionales.

Cuando habla de los proyectos más relevantes de su carrera, destaca especialmente la puesta en marcha de la web institucional de la **Diputación Foral de Álava** y del conjunto de espacios digitales vinculados a la información ciudadana: desde ayudas y subvenciones hasta turismo, museos, rutas naturales o trámites electrónicos. Su aportación al ecosistema tecnológico del territorio se concreta precisamente en eso: en poner el conocimiento técnico al servicio de herramientas que facilitan el acceso a la información y mejoran el intercambio entre la administración y las personas.

En su día a día, trabaja en un entorno **multidisciplinar**, donde conviven perfiles técnicos, de contenidos y de experiencia de usuario. Esa colaboración le ha permitido reforzar una convicción importante: las mejores soluciones digitales no nacen solo de la programación, sino también de entender cómo recibe la información quien está al otro lado. Por eso aporta al equipo soluciones sencillas, documentación clara y una mirada técnica orientada a que los procesos queden bien resueltos y sean comprensibles para el conjunto del equipo y para la ciudadanía a la que van dirigidos.

Identifica la **inteligencia artificial y el Big Data** como dos de las tendencias con mayor impacto en los próximos años, especialmente por su capacidad para simplificar procesos, mejorar la circulación de información y generar valor tanto dentro de las organizaciones como de cara a la sociedad.



# *Iratxe del Olmo*

AIKreate y Bloom The Brand

UI/UX MANAGER Y COFUNDADORA

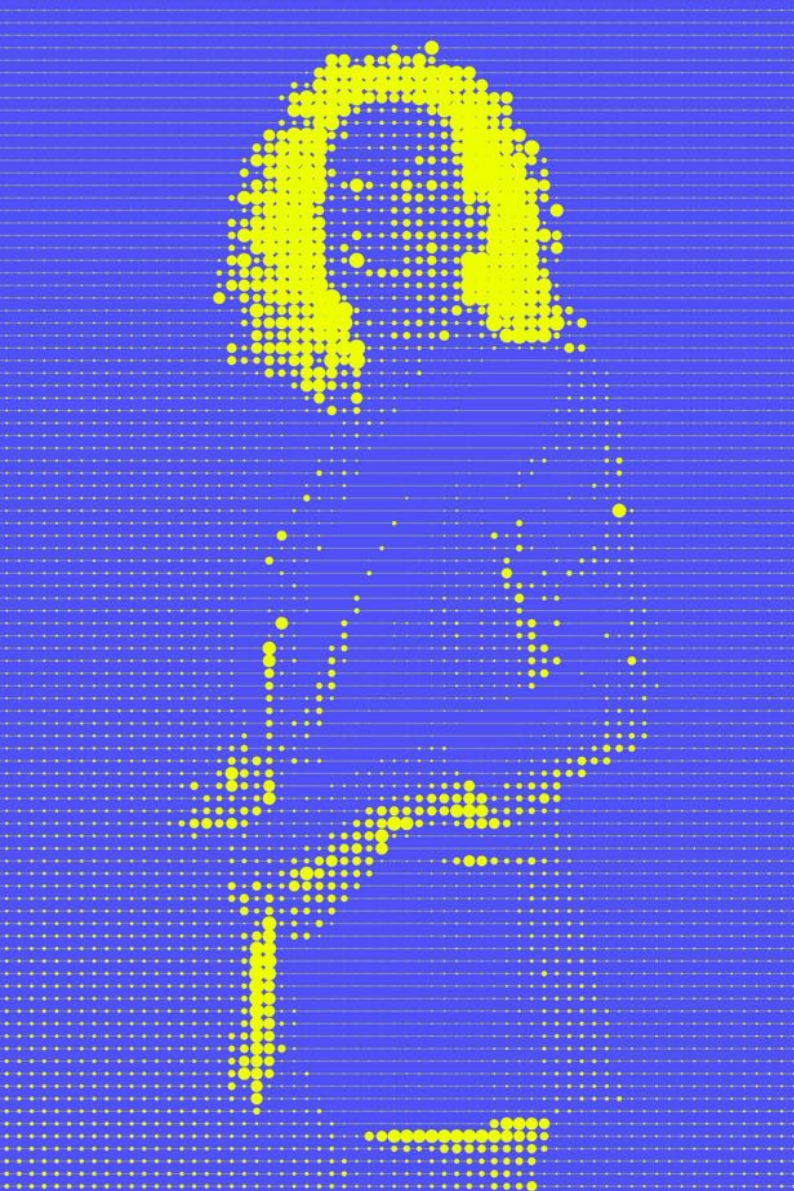
**Iratxe del Olmo** desarrolla su trabajo en el cruce entre el **diseño, la identidad de marca y la experiencia digital**, entendiendo la tecnología como una herramienta para conectar de forma más clara y más humana con las personas. Especializada en **UX/UI, branding e ilustración**, ha construido un perfil en el que lo visual no se concibe como algo separado de lo funcional, sino como parte esencial de una solución digital coherente, útil y bien pensada. Actualmente es **UI/UX Manager & Brand Designer en AIKreate y cofundadora de Bloom The Brand**, desde donde impulsa proyectos de identidad visual y diseño web integrando estrategia y ejecución.

Formada en **IDarte Euskadi**, tanto en estudios superiores recientes como en el ciclo de Ilustración, Iratxe ha ido construyendo una trayectoria marcada por la exploración de la relación entre marca, comunicación visual y entorno digital. En su recorrido profesional figuran también experiencias como diseñadora gráfica en **Chubby Apps**, además de otras etapas que han contribuido a ampliar su mirada creativa y su capacidad de trabajo con perfiles diversos. Su enfoque parte de una idea muy clara: el diseño sirve para aportar estructura, claridad y conexión entre marcas y personas.

En su día a día trabaja para que la **identidad gráfica, el diseño web y la estrategia de comunicación** nazcan juntos y funcionen como un todo. Para ella, uno de los mayores retos consiste precisamente en equilibrar la parte visual y la parte técnica, evitando que la tecnología anule la experiencia estética o que la estética sacrifique lo que realmente tiene que funcionar para quienes van a utilizarlo. Desde esa perspectiva, su aportación al ecosistema tecnológico de Álava se centra en ayudar a emprendedoras, emprendedores y empresas a construir marcas y entornos digitales que les representen bien y les permitan posicionarse con mayor visibilidad en el mercado.

Entiende además el diseño como un trabajo profundamente **colaborativo e interdisciplinar**. Acostumbrada a trabajar con fotografía, programación, ilustración y otros perfiles creativos y técnicos, defiende que la diversidad de perspectivas mejora de forma real la calidad de los proyectos. En su opinión, no se trata solo de un valor ético, sino también práctico: cuanto más plural es la mirada con la que se diseña, más posibilidades hay de crear soluciones que respondan a personas distintas, con necesidades y experiencias también distintas.

Respecto al futuro, Iratxe considera que la **inteligencia artificial** seguirá transformando la forma de trabajar, pero insiste en la necesidad de preservar el valor del conocimiento humano, del criterio y de la empatía.



# *Isabel Camarero García*

Accenture

MANAGING DIRECTOR

**Isabel Camarero García** es una profesional con una trayectoria consolidada en el ámbito de la **consultoría estratégica, la transformación digital y la innovación aplicada a organizaciones complejas. Managing Director de Accenture**, cuenta con **25 años de experiencia** trabajando especialmente en los sectores público, salud, banca y seguros. Actualmente dirige la oficina de **Accenture Bilbao** y asume la responsabilidad de diversas cuentas en País Vasco e Iberia, combinando visión estratégica, liderazgo de equipos y una profunda capacidad para acompañar procesos de cambio con impacto real.

Ingeniera industrial por la **Escuela Técnica Superior de Ingenieros Industriales de Bilbao**, Isabel ha completado su formación con un **Master Executive Development Management en IE Business School**, un posgrado en **Disruptive Strategy por Harvard University** y una certificación en **Negociación por Scotwork**, entre otras especializaciones. A ello se suma una intensa actividad institucional y divulgadora, como vocal de la **Junta de Gobierno del Colegio de Ingenieros Industriales de Álava**, autora de publicaciones especializadas, ponente y moderadora en foros profesionales, y mentora en programas de formación para nuevas generaciones de consultoras y consultores.

A lo largo de su carrera ha liderado transformaciones organizativas y digitales en entidades del País Vasco, del conjunto de España y también de ámbito internacional. Su experiencia abarca desde la definición de estrategias y la implantación de modelos **data driven** hasta casos de uso de **inteligencia artificial**, rediseño de procesos, adaptación normativa, evolución de áreas financieras y construcción de modelos centrados en el cliente. Sin embargo, cuando reflexiona sobre los proyectos más relevantes de su vida profesional, Isabel no pone el foco únicamente en la tecnología más avanzada, sino en aquellos procesos en los que la transformación ha tenido un efecto directo sobre las personas y sobre la sociedad. Para ella, los retos más significativos son los que no terminan en la implantación tecnológica, sino los que logran cambiar de verdad la manera de trabajar, decidir o cuidar.

Desde su posición, aporta valor al ecosistema tecnológico de Álava acompañando a empresas e instituciones en retos de gran complejidad, como la **descarbonización**, la digitalización de procesos o la incorporación eficaz de la **inteligencia artificial**. Su visión del presente y del futuro tecnológico parte de una idea clara: la IA ya forma parte del día a día, pero su verdadero potencial llegará cuando se integre de manera responsable en los procesos empresariales, conectando datos, personas y tecnología con supervisión humana. En paralelo, reivindica la importancia de trabajar cerca del talento joven, participar en iniciativas de acompañamiento y contribuir desde espacios como el Colegio de Ingenieros al impulso de las vocaciones **STEM**.

Defiende que los equipos diversos generan soluciones de mayor calidad, más innovadoras y más adaptables, precisamente porque integran puntos de vista funcionales, técnicos y humanos distintos.



# *Izaskun Orive Aizpuru*

AidTec Solutions

COFUNDADORA Y COO

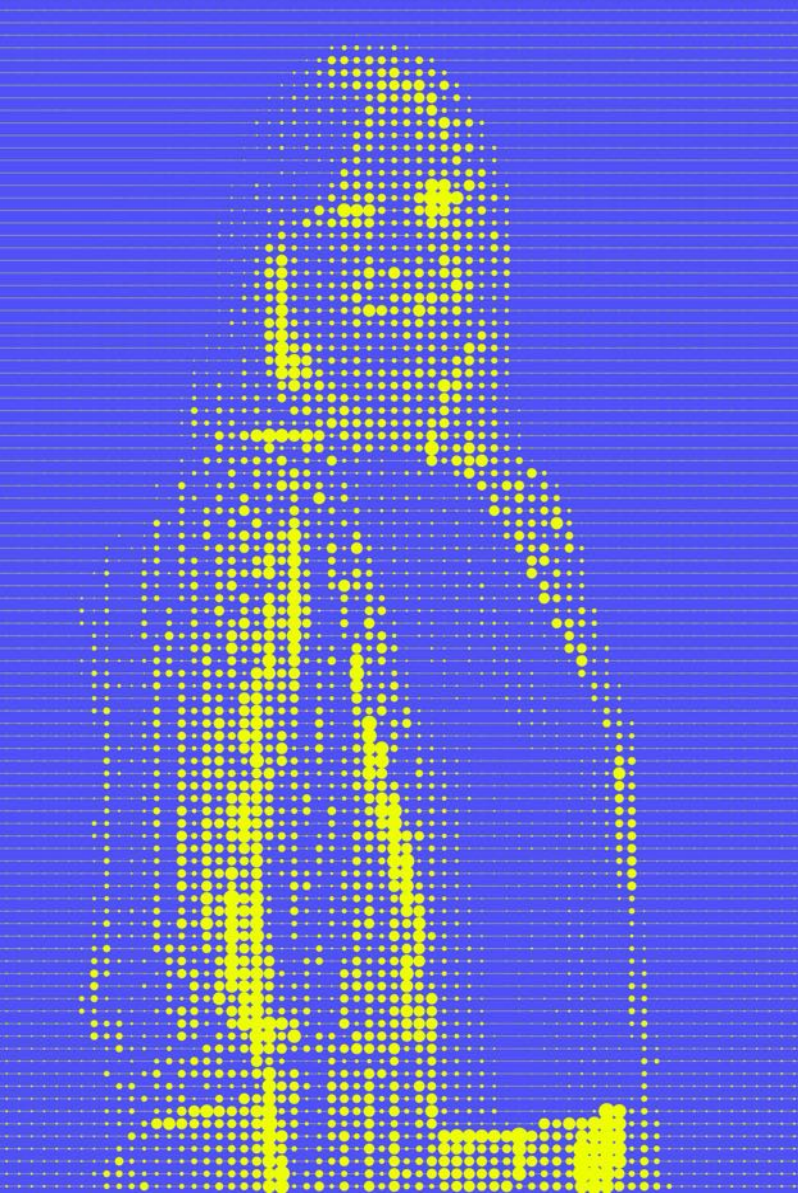
**Izaskun Orive Aizpuru** es una **ingeniera industrial** con una trayectoria especialmente valiosa por su capacidad para conectar tecnología, empresa y sector primario. Cofundadora y **COO de AidTec Solutions**, ha orientado su perfil hacia el desarrollo de soluciones tecnológicas con aplicación real, siempre desde una mirada práctica, analítica y muy pegada al terreno. Su recorrido combina industria, desarrollo de producto, análisis de datos y gestión de equipos, con una forma de entender la innovación basada en la eficiencia, la sostenibilidad y el impacto tangible.

Formada en **Ingeniería en Tecnologías Industriales y Máster en Ingeniería Industrial por Deusto**, Izaskun ha seguido ampliando su preparación con un **MBA + Marketing Digital**, un **Máster en Enología y Viticultura** y un **Máster en Dirección Financiera**. Esa combinación formativa refleja bien su perfil: una profesional capaz de unir visión técnica, conocimiento empresarial y comprensión profunda de un sector tan estratégico para Álava como el agroalimentario. A ello se suma una trayectoria diversa que incluye responsabilidades en **IDOM Consulting, SPC, Geograma, Kopuru, Osoak SA** y, actualmente, **AidTec Solutions**, donde impulsa soluciones tecnológicas inteligentes para el viñedo.

Uno de los grandes retos que identifica en su carrera ha sido precisamente **implantar tecnología en un entorno tan exigente como el campo**, donde no basta con innovar, sino que hay que hacerlo de forma no invasiva, fiable y comprensible para quienes van a utilizar esa tecnología en su día a día. Su trabajo se orienta a que agricultoras y agricultores puedan tomar mejores decisiones a partir de datos de calidad, generando además confianza en procesos de digitalización que muchas veces se encuentran con barreras culturales o con una lógica de trabajo muy distinta a la del entorno tecnológico. Esa aportación tiene también una dimensión territorial clara: cuidar la tierra, reforzar el valor del sector primario y demostrar que en Álava es posible generar conocimiento y tecnología aplicada con impacto real.

Entiende el liderazgo desde la **escucha**, la colaboración y la construcción de equipos multidisciplinares. En su opinión, proyectos como el suyo solo pueden avanzar cuando se combinan conocimientos del viñedo, sensórica **IoT**, analítica avanzada de datos y modelos de **inteligencia artificial**. También subraya un reto que será decisivo en los próximos años: la necesidad de contar con **datos de calidad y entornos colaborativos de datos** que permitan desarrollar modelos predictivos y prescriptivos realmente útiles para el mundo agro. Su visión de la innovación, por tanto, no se queda en la herramienta, sino que pone el foco en la calidad de la información, en la cooperación y en la aplicabilidad real del conocimiento.

A quienes están dando sus primeros pasos en el sector tecnológico, les recomienda algo que resume muy bien su propia trayectoria: **rodearse bien**. Para ella, avanzar en este ámbito exige alianzas, complementariedad y la humildad de saber que nadie puede abarcarlo todo en solitario. Esa convicción, unida a su capacidad para tender puentes entre disciplinas y sectores, define una forma de hacer tecnología muy conectada con la realidad de Álava y con sus oportunidades de futuro.



# *Izaskun Ruiz de Luzuriaga Berasategui*

CCASA (Centro de Cálculo de Álava)

ANALISTA FUNCIONAL

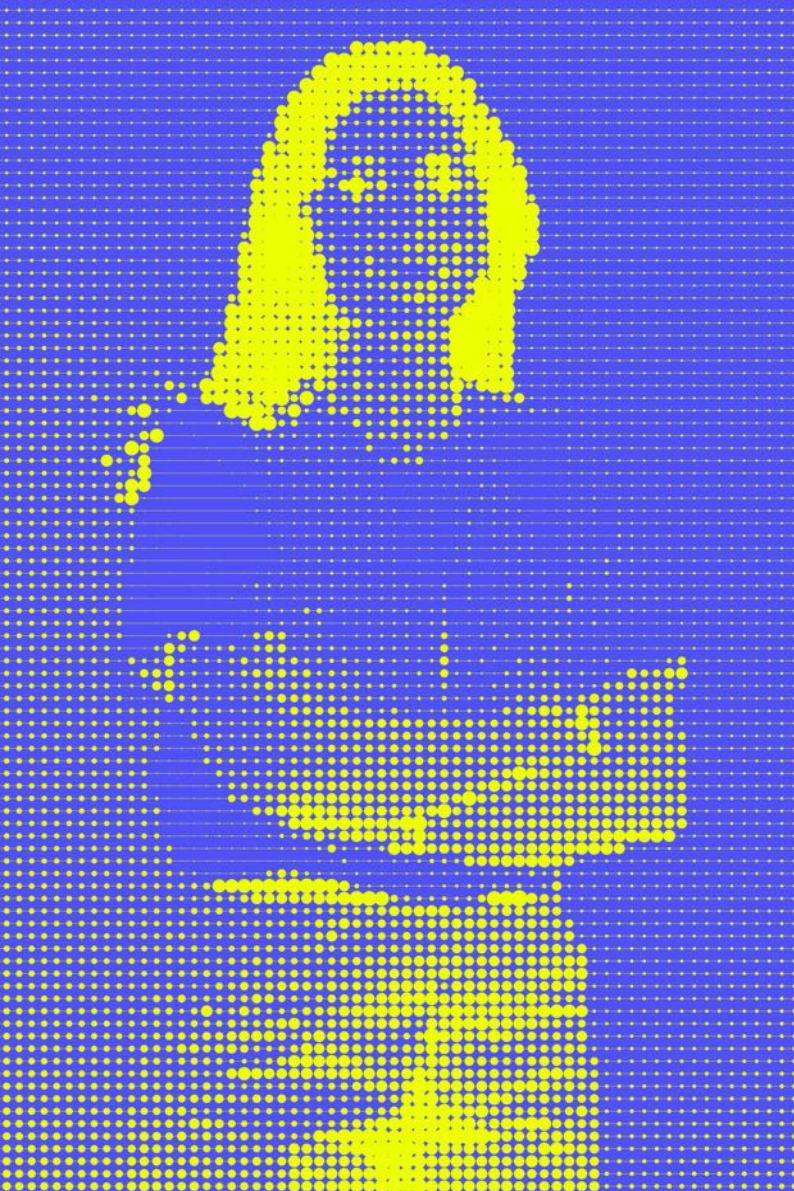
**Izaskun Ruiz de Luzuriaga Berasategui** cuenta con una trayectoria muy sólida en el ámbito de la **administración electrónica, el análisis funcional y la digitalización de los servicios públicos**. Ingeniera en Informática e Ingeniera Técnica en Informática de Gestión por la **Universidad de Deusto**, ha desarrollado buena parte de su carrera en proyectos vinculados a la modernización de la administración, combinando una base tecnológica robusta con una visión funcional cada vez más orientada a las necesidades reales de la ciudadanía.

En la actualidad trabaja como **analista funcional en CCASA**, donde desde 2017 participa en algunos de los proyectos más relevantes de digitalización institucional en Álava. Su labor se ha centrado especialmente en la **tramitación electrónica**, la evolución de la **Sede Electrónica** y la extensión del modelo de administración digital a los ayuntamientos alaveses. En ese trabajo ha contribuido a adaptar procedimientos administrativos al entorno digital, mejorar la accesibilidad y la usabilidad de los trámites y acompañar a distintas entidades locales en sus procesos de transformación tecnológica. Antes de esta etapa, desarrolló su carrera en compañías como **Inetum, IKT, Serikat y Coritel**, consolidando progresivamente un perfil híbrido entre el desarrollo técnico y el análisis funcional.

Cuando habla del proyecto más importante de su trayectoria, señala precisamente todo lo relacionado con la **tramitación electrónica**, tanto en el ámbito de la Diputación Foral de Álava como en el de los ayuntamientos del territorio. Su aportación al ecosistema tecnológico alavés se concreta en algo muy valioso y muy cercano a la vida cotidiana de las personas: analizar las necesidades de la ciudadanía, traducirlas al plano técnico y contribuir a que los procedimientos administrativos sean **más ágiles, más accesibles y más seguros**, especialmente en un contexto en el que los datos sensibles y la confianza en lo digital resultan fundamentales.

En su día a día, trabaja desde metodologías ágiles, muy especialmente **Scrum**, favoreciendo dinámicas de equipo basadas en la coordinación, la puesta en común y la documentación compartida. Defiende además el valor de los equipos **heterogéneos y multidisciplinares**, porque aportan visiones distintas, detectan antes los problemas y ayudan a construir proyectos más robustos, aunque el arranque pueda ser más exigente. También identifica dos grandes tendencias llamadas a marcar los próximos años: la inteligencia artificial, cada vez más presente en todos los sectores, y la **ciberseguridad**, que será decisiva en un entorno crecientemente digitalizado.

A quienes comienzan en el sector tecnológico, les recomienda construir una buena base en programación, bases de datos y toma de requisitos, pero sin perder nunca una visión conectada con el negocio y con las personas. Para ella, no basta con dominar la parte técnica: también es importante saber explicar, traducir y hacer comprensible la tecnología a quien no tiene ese conocimiento. Esa combinación de rigor, servicio y capacidad de aprendizaje continuo define muy bien su forma de entender la profesión.



# *Fihan Ochen*

Mobility Lab Vitoria-Gasteiz

TÉCNICA DE INNOVACIÓN

**Jihan Ochen** representa una nueva generación de talento tecnológico con una mirada especialmente valiosa por su capacidad para combinar **gestión, tecnología y análisis de datos**. Graduada en el **Doble Grado en ADE e Ingeniería Informática de Gestión y Sistemas de Información por la UPV/EHU**, y con una etapa de formación internacional en el Blekinge Institute of Technology de Suecia, ha construido un perfil versátil, con una base técnica sólida y una clara orientación a proyectos con impacto real. A ello se suma una preparación práctica en herramientas, lenguajes y entornos como **C#, Java, C++, JavaScript, SQL, Power BI** y sistemas operativos diversos, junto con competencias personales como la adaptabilidad, el pensamiento crítico y el trabajo en equipo.

Su trayectoria profesional, aunque todavía temprana, ya muestra una combinación interesante de responsabilidad, aprendizaje y contacto con entornos muy distintos. Ha colaborado en el negocio familiar **Ñami**, encargándose de la contabilidad, la gestión de software para retail y el desarrollo de estrategias de marketing; ha trabajado como **consultora informática en Accenture**, apoyando tareas de facturación, análisis de KPIs, resolución de incidencias y análisis de datos; y actualmente desarrolla su actividad como **Técnica de Innovación en Mobility Lab Vitoria-Gasteiz**, donde participa en la planificación y seguimiento de proyectos, la coordinación entre equipos técnicos y consultoras, y la validación de entregables en soluciones digitales.

Cuando habla del reto más ambicioso en el que ha participado, señala el proyecto en el que trabaja actualmente: el **desarrollo del espacio de datos de movilidad y logística**. Lo destaca como una iniciativa novedosa, construida prácticamente desde cero, con capacidad para generar valor en un terreno clave para el futuro. Desde su punto de vista, este tipo de proyectos aportan al ecosistema tecnológico del territorio una respuesta a uno de los grandes desafíos del presente: la fragmentación de la información y la dificultad que todavía existe en muchas organizaciones para compartir datos de forma útil y segura.

En su día a día, trabaja en entornos colaborativos y con perfiles diversos, algo que considera una de las grandes fortalezas de su experiencia profesional. Precisamente en ese contexto aporta una visión dual, que combina comprensión de la gestión con conocimiento tecnológico, y que le permite contribuir a soluciones más completas. Su mirada sobre el futuro es clara: la **inteligencia artificial y los datos**, especialmente en combinación, marcarán buena parte de la evolución tecnológica de los próximos años. Y para que esas soluciones sean realmente útiles, defiende la necesidad de incorporar no solo perfiles técnicos, sino también personas vinculadas a la gestión, la comunicación y otras disciplinas que ayuden a construir herramientas pensadas para todas y todos.

Su trayectoria muestra cómo el talento joven puede aportar ya una visión fresca, transversal y conectada con los grandes debates tecnológicos actuales. Su perfil reúne preparación, curiosidad y capacidad de adaptación, tres cualidades especialmente valiosas en un momento en el que la innovación ya no depende solo de dominar la tecnología, sino también de saber conectarla con las necesidades reales de las organizaciones y de la sociedad.



# *Leire Balzategui*

## *Urrutia*

Robotekin

DIRECTORA GENERAL

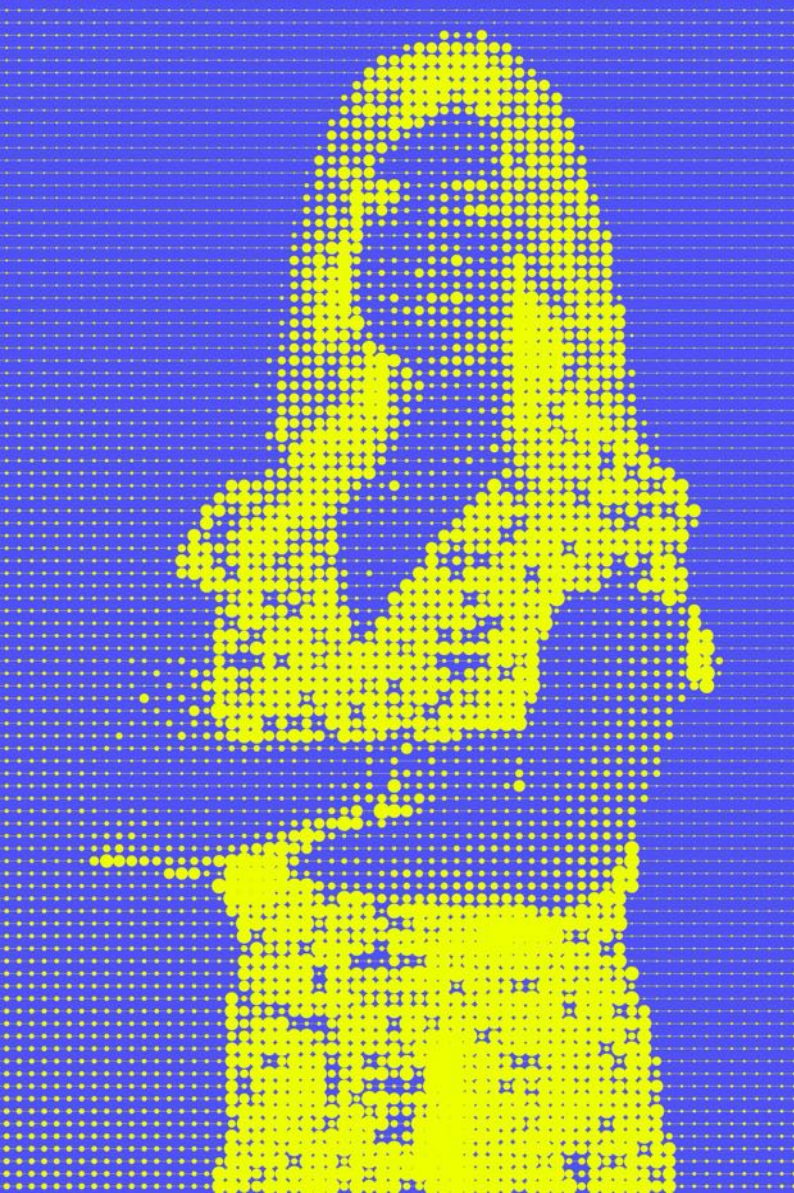
**Leire Balzategui Urrutia** es una directiva con una trayectoria construida en la intersección entre **innovación, estrategia, movilidad y activación de ecosistemas tecnológicos**. Actualmente es **directora general de Robotekin**, la asociación vasca de robótica y automatización, desde donde impulsa un plan estratégico orientado a conectar a las empresas con el mercado, reforzar la colaboración, activar iniciativas de innovación, talento y formación, y dar mayor visibilidad a un sector con enorme potencial para el desarrollo de Álava y de Euskadi. Su perfil combina capacidad de liderazgo, visión sistémica y una clara orientación a convertir oportunidades en actividad real.

Ingeniera de Caminos, Canales y Puertos, con formación también en planificación y transporte en la **University of Leeds** y un **MBA en The Power MBA**, Leire ha desarrollado una carrera internacional y diversa en ámbitos vinculados al transporte, la movilidad y la gestión de proyectos complejos. Ha trabajado en organizaciones como **AECOM UK, Transport for London, Jacobs UK, CAF y Dair Engineering & Consulting**, además de asumir responsabilidades estratégicas en el **Clúster de Movilidad y Logística de Euskadi** y en la **Fundación Vitoria-Gasteiz Araba Mobility Lab**, donde ha impulsado proyectos de innovación, cooperación y dinamización territorial.

Cuando reflexiona sobre los retos más ambiciosos de su trayectoria, Leire no señala un único proyecto, sino una responsabilidad que ha estado muy presente en todos ellos: **hacer que la innovación pase de la idea a la acción**. Ese enfoque es también el que hoy traslada al ámbito de la robótica y la automatización. Para ella, lo verdaderamente transformador consiste en conectar capacidades tecnológicas, necesidades empresariales y oportunidades de mercado para que surjan ideas que no se queden en el piloto, sino que lleguen a implantarse en la vida real. Desde Robotekin, esa labor se concreta en escuchar, activar y conectar, ayudando a que el ecosistema tecnológico del territorio gane competitividad y visibilidad.

Entiende la tecnología como una realidad inseparable de las personas, de las organizaciones y del contexto en el que se aplica. Por eso, aunque identifica como una de las grandes tendencias de los próximos años la convergencia entre **inteligencia artificial, robótica, automatización y datos**, insiste en que el verdadero reto no es solo tecnológico, sino también organizativo y humano: preparar a las empresas, adaptar los entornos y formar a las personas para que esa transformación tenga sentido y recorrido. En esa visión, la diversidad de perfiles resulta imprescindible, porque aporta preguntas distintas, experiencias diferentes y soluciones más ricas y adaptables a realidades también diversas.

A quienes están dando sus primeros pasos en este sector, les lanza un mensaje claro: **que empiecen sin miedo, aunque no lo sepan todo**. Les anima a preguntar, a rodearse de personas que les ayuden a aprender y a entender que la tecnología es mucho más amplia de lo que a veces se piensa. Y dirige una invitación especialmente importante a las jóvenes: que no se autoexcluyan, que se atrevan a explorar las vocaciones STEAM y que descubran un ámbito lleno de posibilidades, donde la curiosidad, la iniciativa y las ganas de aprender siguen siendo decisivas.



# *Leire Ibarzabal*

CCASA (Centro de Cálculo de Álava)

DISEÑADORA UX/UI

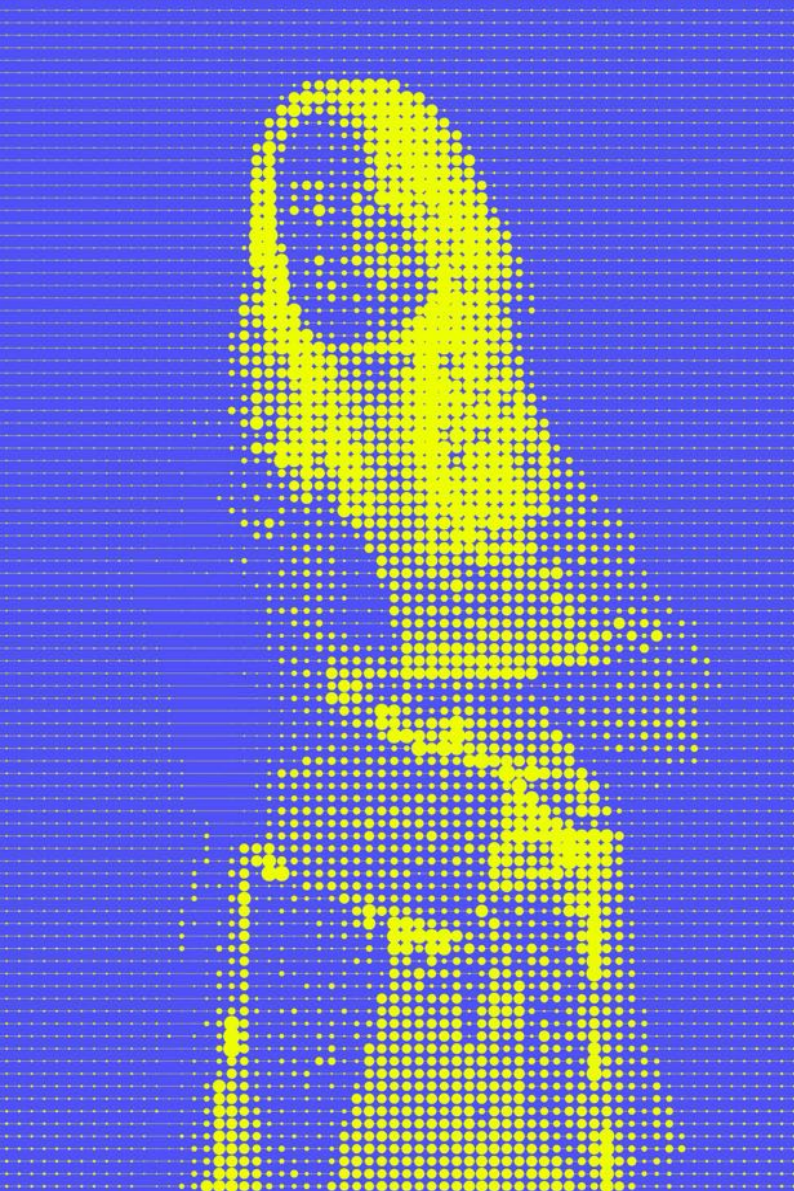
**Leire Ibarzabal** ha construido su trayectoria en un territorio especialmente valioso: el punto de encuentro entre **comunicación, diseño y tecnología**. Licenciada en **Periodismo por la Universidad de Navarra** y con un **Máster en Dirección de Marketing por ESDEN**, ha desarrollado un perfil que combina sensibilidad creativa, visión estratégica y capacidad para traducir la complejidad tecnológica en experiencias comprensibles y útiles para las personas. Ella misma resume bien su enfoque: acercar las humanidades y la tecnología, porque la tecnología sin personas no tiene sentido.

Desde 2011 trabaja como diseñadora **UX/UI en CCASA (Centro de Cálculo de Álava S.A.)**, donde lidera el diseño y la gestión del sistema web de la **Diputación Foral de Álava**, un ecosistema de alrededor de **70 sitios web** que incluye también labores de analítica y email marketing. Entre sus responsabilidades destaca asimismo la puesta en marcha de un sistema de diseño para la **tramitación electrónica** de la Diputación, un trabajo que exige coherencia visual, claridad informativa y una atención constante a la experiencia de uso. Antes de esta etapa, desarrolló funciones vinculadas al marketing, la comunicación gráfica y la coordinación de proyectos en organizaciones como **Lantek, Toolkom y Grupo Enea**.

Cuando habla de los grandes retos de su carrera, señala precisamente la **renovación de toda la presencia web de la Diputación**, un proceso sostenido en el tiempo que ha supuesto rediseñar la página principal y seguir construyendo sitios satélite (museos, parques naturales, biblioteca y otros espacios) manteniendo una misma identidad y una arquitectura coherente. Su aportación al ecosistema tecnológico del territorio se centra en hacer comprensible un universo institucional amplio y complejo, ordenando la información para que la ciudadanía pueda acceder a ella de una manera más clara, fiable y sencilla.

Ejerce además como puente entre mundos que no siempre hablan el mismo idioma. En equipos formados por perfiles técnicos, de contenidos y de comunicación, aporta una mirada capaz de conectar la parte gráfica con la parte puramente informática, favoreciendo que el diseño, la estructura y la tecnología confluyan en soluciones más completas. Desde esa experiencia, defiende el valor de los equipos diversos, siempre que exista la voluntad de entender el trabajo del otro y de mirar más allá del área propia. Solo así, en su opinión, se consiguen proyectos realmente sólidos y bien resueltos.

Respecto al futuro, reconoce el impacto creciente de la **inteligencia artificial**, aunque reivindica con claridad la necesidad de mantener siempre una mirada humana detrás de cualquier herramienta. Para ella, la IA puede ser apoyo, pero no sustituto del criterio, la sensibilidad ni la chispa creativa. A quienes están empezando en el sector les aconseja dos cosas: conservar la curiosidad en un entorno en cambio constante y desarrollar la capacidad de entender el trabajo ajeno, porque esa apertura es la que permite mejorar también el propio.



# *María Angulo*

CCASA (Centro de Cálculo de Álava)

CONSULTORA DE TRANSFORMACIÓN DIGITAL

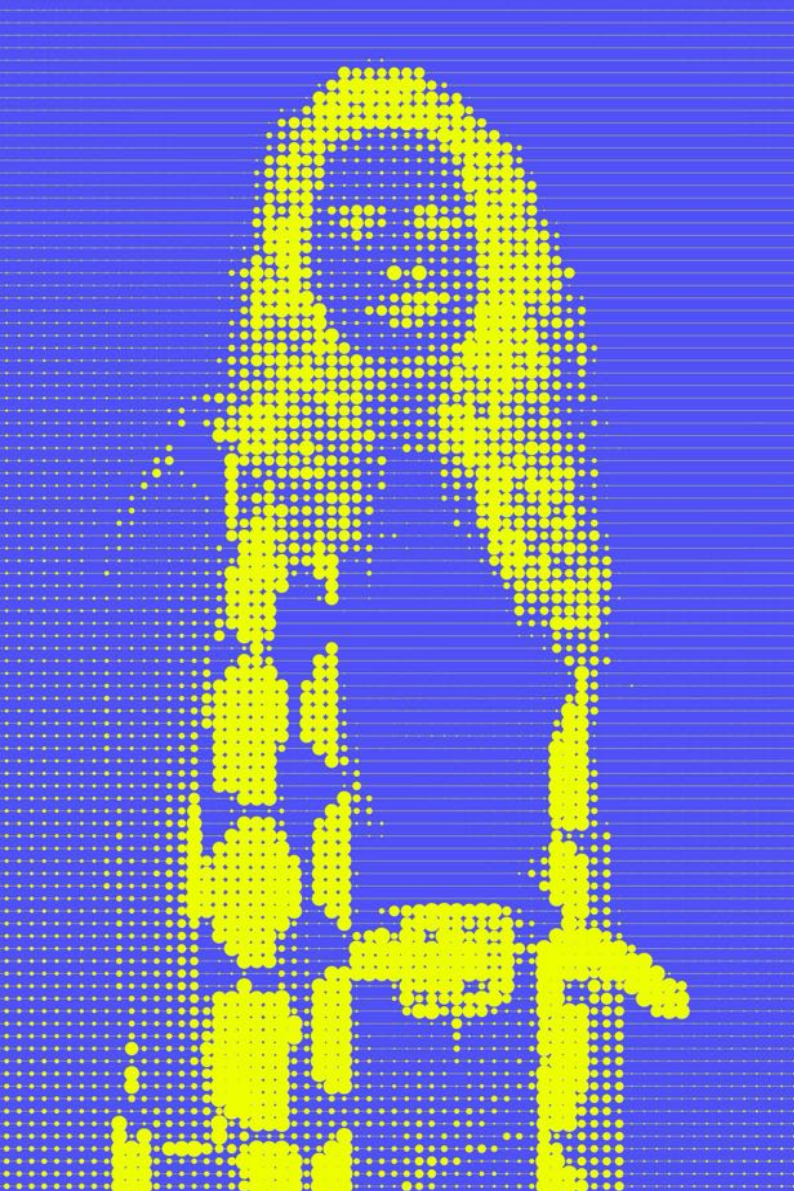
**María Angulo** lleva más de veinticinco años vinculada a la evolución de los sistemas de información en el sector público, un recorrido en el que ha ido desplazándose desde la programación y el análisis funcional hacia la consultoría de transformación digital y estrategia tecnológica. **Ingeniera informática por la Universidad de Deusto** y con formación de **posgrado en e-business**, hoy acompaña a organizaciones públicas en la definición de soluciones innovadoras, sostenibles y alineadas con sus necesidades reales. En su perfil conviven solvencia técnica, capacidad de interlocución y una manera de trabajar muy apoyada en la escucha, la coherencia y la flexibilidad.

Su trayectoria profesional se ha desarrollado principalmente en **CCASA (Arabako Kalkulu Gunea, Centro de Cálculo de Álava)**, donde desde 2001 ha ido asumiendo responsabilidades crecientes en proyectos de **modernización para la Diputación Foral de Álava** y sus organismos autónomos. En ese tiempo ha asumido funciones de analista funcional, jefa de proyecto y, en la actualidad, consultora de transformación digital. Desde ese papel contribuye a ordenar sistemas, integrar plataformas, acompañar procesos complejos de cambio, fortalecer modelos de gobierno del dato e incorporar nuevas capacidades como la automatización de procesos y la inteligencia artificial.

Entre los desafíos que más han marcado su trayectoria, María sitúa el proyecto que impulsa actualmente en el ámbito de los servicios sociales, centrado en renovar el proceso de valoración de la dependencia. Lo subraya como uno de los retos más motivadores de su carrera porque conecta directamente la tecnología con la mejora del bienestar de las personas. Su trabajo, explica, busca que esa **tramitación resulte más sencilla, más rápida y más accesible** para la ciudadanía, una forma muy concreta de generar valor desde la innovación pública.

Más allá de la dimensión técnica, desempeña un papel especialmente relevante como nexo entre perfiles diversos. Parte de su labor consiste en sentar en la misma mesa a responsables funcionales, perfiles técnicos y áreas organizativas distintas para conseguir que todas hablen un lenguaje común y avancen hacia una solución compartida. Esa capacidad de traducir, conectar y alinear perspectivas también se refleja en su implicación en la docencia, la mentoría y la divulgación tecnológica: **ha sido profesora en la Universidad de Deusto, mentora en Inspira STEAM, colaboradora en Ampea Teach y, desde 2025, forma parte de la Junta Directiva de AMPEA como Secretaria General.**

Contempla la **inteligencia artificial** como una de las grandes palancas de futuro, aunque advierte que su despliegue solo será valioso si se apoya en criterios éticos y en datos fiables. Defiende igualmente que la diversidad de perfiles es decisiva en cualquier proyecto tecnológico, porque la calidad final depende de integrar miradas funcionales, técnicas y organizativas. A quienes comienzan en este sector les traslada un mensaje abierto y alentador: que no se frenen, que exploren, porque dentro de las **TIC** existen muchos caminos posibles y cada persona puede encontrar el suyo.



# *María Suberbiola Castillo*

Fundación Mobility Lab Vitoria-Gasteiz  
RESPONSABLE TÉCNICA DE INNOVACIÓN

**María Suberbiola Castillo** perfila su trayectoria en un espacio especialmente fértil: el cruce entre **diseño estratégico, innovación aplicada y movilidad inteligente**. Formada en **Ingeniería en Diseño Industrial y Desarrollo de Producto y en un Máster en Diseño Estratégico de Productos y Servicios en Mondragon Unibertsitatea**, se ha ido consolidando un perfil que combina pensamiento sistémico, sensibilidad por la experiencia de usuario y una clara orientación a activar soluciones con impacto. Su recorrido no se limita a lo técnico: incorpora también una mirada relacional y ecosistémica, muy valiosa en proyectos donde la tecnología solo cobra sentido cuando conecta con personas, organizaciones y territorio.

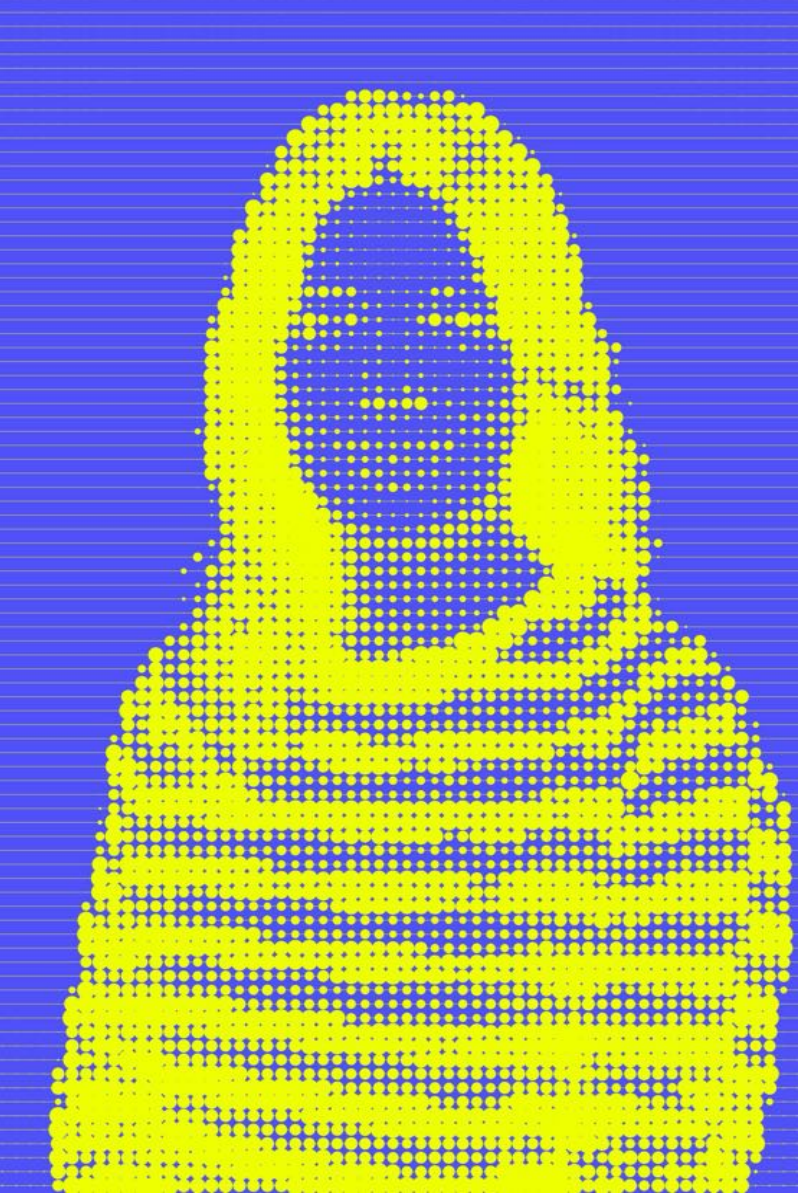
A lo largo de los últimos años ha caminado por ámbitos diversos, pero conectados entre sí por una misma lógica de mejora y transformación. Ha contribuido a la optimización de procesos en **Grupo Eroski**, ha ejercido como **docente e investigadora en Mondragon Unibertsitatea** y posteriormente ha asumido responsabilidades como técnica de innovación en el **Clúster de Movilidad y Logística de Euskadi** y en la **Fundación Mobility Lab Vitoria-Gasteiz**, donde comenzó como Técnica de Proyectos Europeos y actualmente es Responsable Técnica de Innovación.

En todos esos contextos ha intervenido en la gestión de proyectos europeos y regionales, en la dinamización de iniciativas colaborativas y en la articulación de actividades orientadas a reforzar la capacidad innovadora de empresas e instituciones, así como en motivar y liderar equipos multidisciplinares, haciendo que todas las personas se sientan partícipes.

El desafío que más intensamente está marcando su presente profesional es la creación de un **espacio de datos en movilidad y logística**, una iniciativa pionera que, según explica, se sitúa entre las pocas que hoy operan en este ámbito a nivel estatal. Participar desde una fase tan temprana en un proyecto de esta naturaleza le ha permitido adentrarse en un terreno nuevo, con una elevada incertidumbre tecnológica, pero también con un enorme potencial transformador. Desde esa posición, su trabajo contribuye a fortalecer el ecosistema tecnológico de Álava mediante la activación de sinergias entre administraciones, empresas, universidad y centros tecnológicos.

Despliega además una manera muy concreta de acompañar los procesos de innovación: en lugar de imponer respuestas, procura **habilitar espacios de co-creación**, facilitar herramientas y hacer que perfiles distintos puedan construir soluciones conjuntas. Esa mirada, muy ligada a su experiencia como docente, le lleva a defender que el valor de un proyecto no reside solo en la tecnología que incorpora, sino en la capacidad del ecosistema para gobernarla, compartirla y convertirla en algo útil. Por eso subraya que el futuro no depende únicamente del desarrollo de nuevas plataformas, sino también de que las organizaciones estén preparadas para integrarlas y darles recorrido.

Como diseñadora estratégica, reivindica la diversidad de perspectivas y poner a las personas en el centro como una condición indispensable para que las soluciones tecnológicas encajen de verdad con quienes van a utilizarlas. Saber a quién involucrar, en qué momento y de qué manera forma parte, en su opinión, del núcleo del trabajo innovador.



# *Nerea Sevilla*

## *Marchena*

Lanbide (Servicio Público Vasco de Empleo)

RESPONSABLE DE BIG DATA Y ANALÍTICA AVANZADA

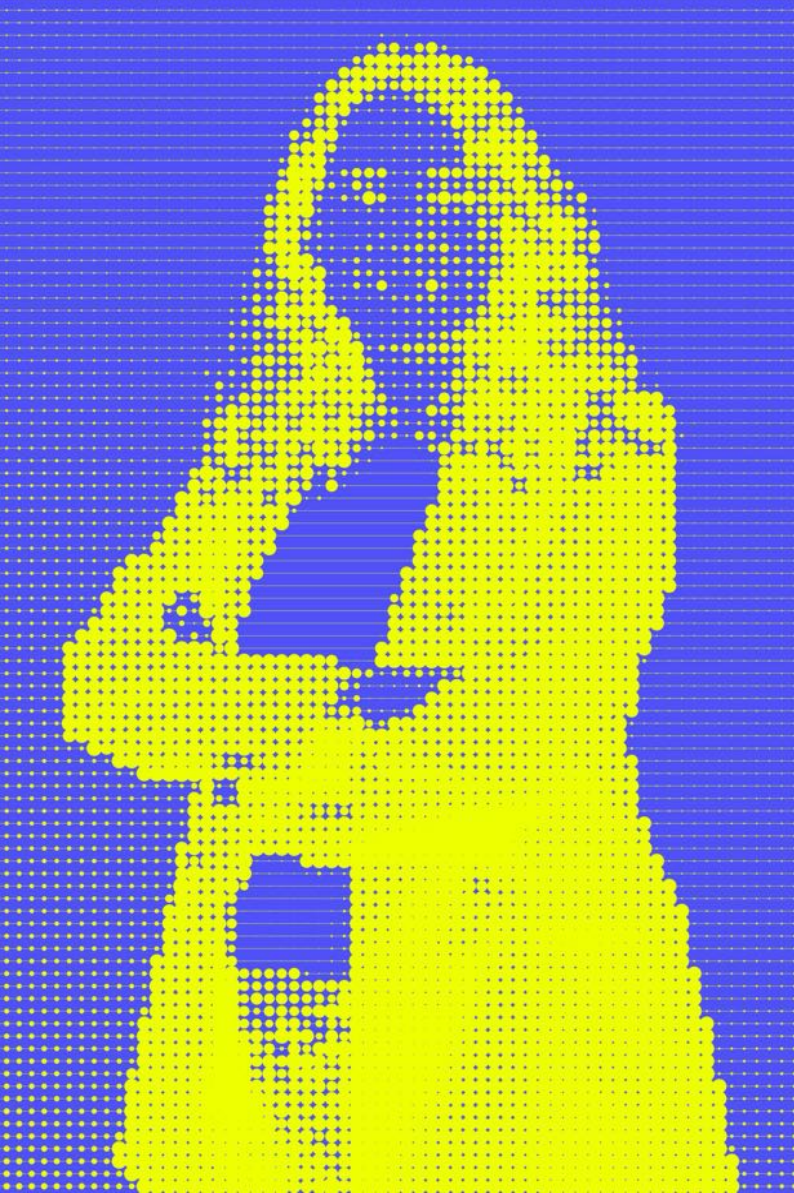
**Nerea Sevilla Marchena** es una profesional del ámbito tecnológico con una trayectoria de más de 25 años en el sector público, consolidada como una figura clave en el impulso del **Gobierno del Dato y la Inteligencia Artificial Responsable** en Euskadi. Ingeniera Técnica en Informática de Gestión por la Universidad Politécnica de Valencia y Graduada en Ingeniería Informática por la Universidad Alfonso X El Sabio, su formación incluye un Máster en Ciencia y Tecnología de Computadores por la UPV/EHU y posgrados de especialización en Business Intelligence y Big Data por la Universitat Oberta de Catalunya (UOC), habiendo obtenido la prestigiosa certificación internacional CDMP (Certified Data Management Professional).

A lo largo de su carrera, Nerea ha liderado la transformación digital de infraestructuras informacionales clave. Tras sus inicios como consultora y técnica en entidades como Egailan, ha desarrollado el grueso de su actividad en **Lanbide (Servicio Público Vasco de Empleo)**, donde desde hace más de 16 años diseña, evoluciona y opera las capacidades corporativas de analítica avanzada y Big Data. En la actualidad, su rol como Responsable de Proyectos se centra en definir e implantar estrategias integrales de gobernanza de datos y de algoritmos bajo los principios del AI Act europeo, asegurando que el despliegue de la inteligencia artificial en el sector público se realice bajo criterios estrictos de ética, transparencia, calidad y trazabilidad.

Su aportación de valor al ecosistema tecnológico de Álava y del País Vasco se materializa en el desarrollo de soluciones de analítica avanzada con un alto impacto social. Entre sus hitos más ambiciosos destaca la creación de herramientas públicas innovadoras como el **Modelo de Perfilado Estadístico de Demandantes de Empleo y el Asistente de Profesiones y Competencias**. Estos proyectos no solo representan un gran reto tecnológico en el tratamiento de grandes volúmenes de datos, sino que transforman esa información en instrumentos útiles para optimizar la orientación laboral, personalizar los servicios públicos y conectar de manera eficiente el talento con las necesidades reales del tejido empresarial del territorio.

La mirada de Nerea sobre el sector está fuertemente unida a la colaboración y a la transferencia de conocimiento. Combina su labor gubernamental con una intensa **actividad docente**, ejerciendo como profesora y consultora en el Máster de Ciencia de Datos de la UOC, en la Universidad EUNEIZ y en escuelas de posgrado como Structuralia o KeepCoding. Además, participa activamente en la comunidad tecnológica como miembro de DAMA España y en foros de referencia como el Chief Data Officer Day o el Data Management Summit, contribuyendo a la divulgación de la cultura del dato y el uso responsable de la IA.

Firme defensora de la diversidad en los equipos técnicos, considera que la suma de diferentes perfiles, experiencias y sensibilidades es indispensable para mitigar sesgos y diseñar soluciones tecnológicas más inclusivas y equitativas. Respecto a la evolución del sector, Nerea augura un futuro enfocado no en modelos de IA masivos, sino en **sistemas más especializados, sostenibles (Green AI) y gobernables**. En este entorno híbrido y cambiante, defiende el papel crucial de las vocaciones STEAM y el liderazgo humanista, recordando que competencias como el pensamiento crítico, la ética y la empatía seguirán siendo el factor genuinamente diferencial y responsable de la inteligencia humana.



# *Patricia Bedoya*

Chubby Studio

CDO Y COFUNDADORA

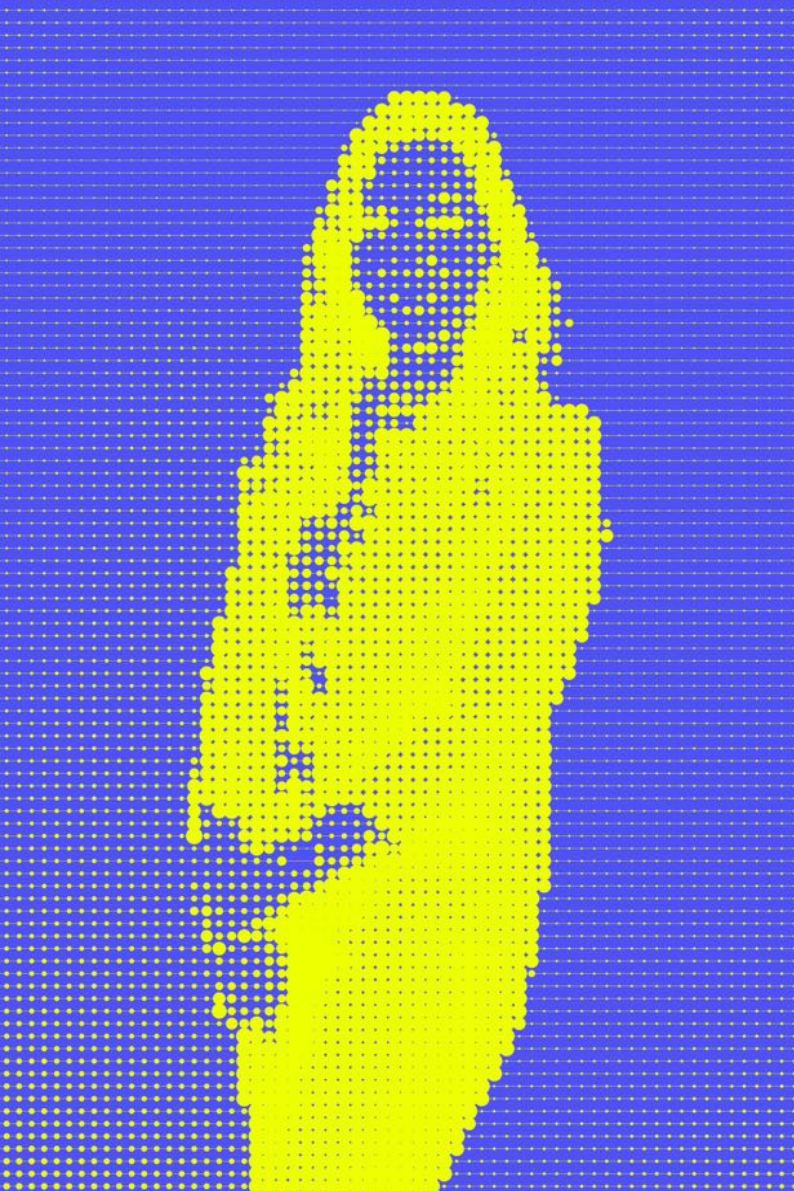
**Patricia Bedoya** ha ido abriendo un camino singular en el ámbito del **diseño de producto digital, la salud y la tecnología con impacto humano. CDO y cofundadora de Chubby Studio**, impulsa desde Vitoria-Gasteiz proyectos que combinan diseño, estrategia, accesibilidad y una comprensión muy afinada de cómo interactúan las personas con la tecnología. Su trayectoria no parte de la ingeniería clásica, sino del **Grado en Arquitectura Interior en ID-Arte**, un origen que explica buena parte de su mirada: entender los entornos, las necesidades y la experiencia de uso para construir soluciones más intuitivas, más amables y más eficaces.

Desde **Chubby Studio** ha contribuido a dar forma a productos digitales con recorrido internacional. Entre ellos sobresale **FitWoody**, una aplicación de salud y actividad física que ha superado los **100.000 usuarios**, está presente en **más de 80 países** y opera en **36 idiomas**, con un enfoque especialmente cuidado en privacidad, accesibilidad y diseño sin fricciones. También ha capitaneado el desarrollo de **Cori, Better Diabetes**, una app de acompañamiento para personas con diabetes, concebida para ayudar a prevenir complicaciones a largo plazo y respaldada por **Pfizer y Apple**. Ambos proyectos ilustran una forma de innovar que no persigue solo lanzar tecnología, sino hacerla verdaderamente útil en contextos sensibles y exigentes.

Cuando repasa los retos más ambiciosos de su recorrido, sitúa precisamente a **Cori** en un lugar central. Lo fue por el momento en que nació, cuando todavía no se hablaba con la intensidad actual de inteligencia artificial, y también por el sector en el que se insertaba: el sanitario, donde cualquier avance exige rigor, sensibilidad y responsabilidad. Su aportación al ecosistema tecnológico alavés se despliega además en múltiples frentes: desde su papel actual como **vicepresidenta de AMPEA y como vocal en EIDE**, hasta su participación en charlas, conferencias y procesos de mentoría dirigidos a acercar el diseño y la tecnología a nuevas generaciones.

Cultiva una manera de trabajar muy conectada con la comunidad. Le gusta **compartir en abierto** lo que hace, documentar procesos, enseñar avances y contribuir a una cultura tecnológica más permeable, colaborativa y accesible. Desde esa experiencia, observa en la **inteligencia artificial** no solo una herramienta con enorme capacidad de transformación, sino también una oportunidad para que perfiles que hasta ahora no se sentían parte del sector tecnológico puedan incorporarse a él y enriquecerlo con nuevas perspectivas. No es una idea menor en alguien que, precisamente, ha llegado a este ámbito desde una disciplina distinta y ha hecho de esa diferencia una fortaleza.

Su mirada sobre la diversidad resulta especialmente coherente con su propio recorrido. Sostiene que cuanto más distintos sean los perfiles que intervienen en el diseño y desarrollo de una solución, mejor responderá esa solución a las personas reales que van a utilizarla. Por eso, a quienes empiezan les traslada un mensaje liberador: **que no tengan miedo**, que nadie tiene todas las respuestas en un sector que cambia constantemente, y que precisamente esa mirada fresca, no encorsetada, puede ser una de las mayores aportaciones al futuro de la tecnología.



# *Silvia Ruiz*

EJASO

SOCIA Y DIRECTORA DE LA OFICINA DE VITORIA-GASTEIZ

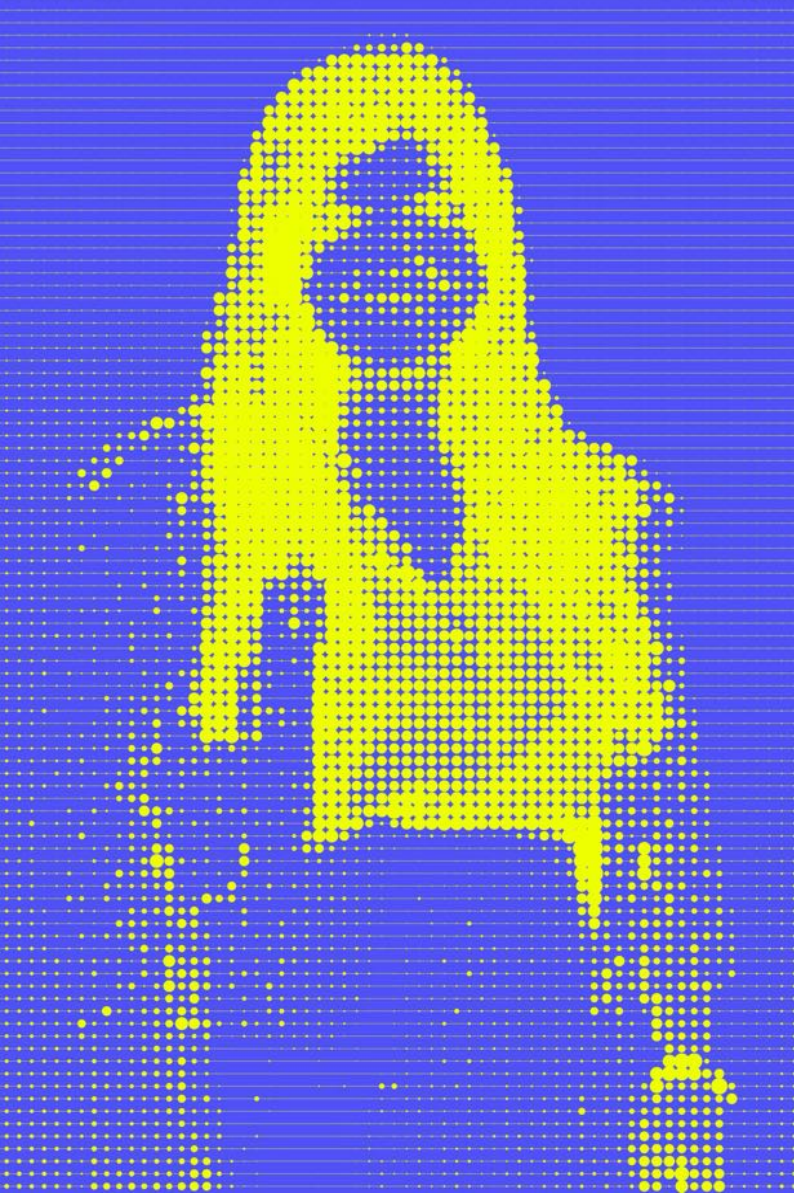
**Silvia Ruiz** despliega su trayectoria en un terreno especialmente exigente y actual: el punto en el que confluyen **derecho, tecnología, privacidad e inteligencia artificial**. Actualmente dirige la oficina de **EJASO en Vitoria-Gasteiz**, es **socia del área de Medios y Entretenimiento** y del área de **Privacidad**, y asume además la responsabilidad de la zona norte para País Vasco y Navarra. Su perfil reúne experiencia jurídica, visión estratégica y una especial capacidad para acompañar a organizaciones que necesitan incorporar innovación sin perder seguridad, criterio ni cumplimiento normativo.

A lo largo de su carrera, ha transitado por firmas y entornos de referencia como **ECIJA, BSK Legal & Fiscal, Sony Music Entertainment, Endemol Shine Group o The Blackout Project**, construyendo una especialización muy sólida en **propiedad intelectual, derecho audiovisual, nuevas tecnologías y protección de datos**. A esa trayectoria suma una importante labor docente y de mentoría en entidades como **Zineuskadi, Fundación Comunicando Futuro, UNIR, Universidad Nebrija y APIKA**, lo que refuerza una dimensión profesional que no solo asesora, sino que también forma, orienta y transfiere conocimiento.

Cuando reflexiona sobre los retos más ambiciosos de su recorrido, Silvia pone el foco en los proyectos que exigen **integrar la inteligencia artificial en organizaciones que ya están en funcionamiento**, un proceso que no consiste solo en incorporar herramientas, sino en hacerlo con gobernanza, con criterios éticos y con respeto a una normativa que todavía está terminando de aterrizar. Desde esa posición, su aportación al ecosistema tecnológico de Álava resulta especialmente valiosa: aporta **seguridad jurídica**, análisis de riesgos y un marco de confianza para que las tecnologías disruptivas puedan desplegarse de forma responsable dentro de empresas e instituciones.

En el trabajo diario, impulsa una cultura basada en el **análisis compartido, el debate y la reflexión crítica**. Defiende equipos capaces de discutir, contrastar enfoques y cuestionar cómo hacer mejor las cosas, porque entiende que la diversidad no es solo un valor inspirador, sino una condición práctica para construir proyectos sólidos. En su visión, la inteligencia artificial ya no es una promesa futura, sino una realidad presente, y precisamente por eso insiste en la necesidad de equilibrar innovación y cumplimiento, velocidad y criterio, avance tecnológico y responsabilidad.

A quienes se asoman por primera vez al sector tecnológico, les lanza un mensaje directo: que piensen a lo grande, pero que también estén dispuestas y dispuestos a analizar, investigar y cuestionar constantemente. Para ella, la tecnología exige curiosidad, exigencia intelectual y una implicación auténtica. No basta con subirse a la ola: hay que querer comprenderla de verdad. Y esa actitud, rigurosa y apasionada al mismo tiempo, resume bien la forma en que ella misma ejerce su profesión.



# *Uhma Aitana Sánchez Peñas*

Kodegu Akademy

FUNDADORA

**Uhma Aitana Sánchez Peñas** encarna una manera muy viva y muy valiente de acercarse a la tecnología: desde la práctica, desde la curiosidad y desde el deseo de abrir camino a quienes vienen detrás. Estudiante del **Grado en Ingeniería Electrónica Industrial y Automática en la Escuela de Ingeniería de Vitoria-Gasteiz**, y titulada en **Mantenimiento Electrónico en Jesús Obrero**, ha ido tejiendo un perfil técnico que combina electrónica, programación, robótica y una marcada vocación divulgadora. A ello suma experiencia con herramientas como **Matlab, Labview, Unity, Python, Arduino, Solid Edge, Autodesk Inventor o Proteus**, junto a capacidades personales como el liderazgo, la organización, la adaptabilidad y el trabajo en equipo.

Su recorrido profesional ya deja ver una combinación poco frecuente entre formación técnica y compromiso educativo. Trabaja actualmente **en la oficina técnica de Osoak**, ha completado una etapa de **formación dual en Comercial Electrónica Gasteiz**, y durante varios años ha impartido clases particulares y talleres de **programación y robótica** en distintos entornos, desde **Camp Tecnológico** hasta **Baskonia-Alavés Group, la Academia Omega** o el propio **Instituto Jesús Obrero**. Esa trayectoria no solo habla de conocimientos, sino también de una capacidad muy especial para traducir lo técnico en aprendizaje accesible y motivador para otras personas.

Entre los proyectos que mejor la representan destaca Kodegu Academy, una academia tecnológica dirigida a niñas, niños y adolescentes de **entre 7 y 17 años**, pensada para que puedan descubrir tecnologías como la **robótica, la impresión 3D, la programación con Arduino, el diseño, los circuitos electrónicos o el desarrollo de videojuegos**. En su entrevista, Uhma lo define como el reto más importante de su trayectoria, y las imágenes del dossier muestran además cómo esta iniciativa ha ido tomando cuerpo a través de presentaciones, premios y pruebas piloto con jóvenes participantes. En las páginas del documento visual se recogen, por ejemplo, su participación en **Álava Emprende**, su paso por **Araba Ekin**, la puesta en marcha de la prueba piloto y la vinculación del proyecto con **Osoak**, reflejando un proceso de emprendimiento ya muy tangible.

La aportación que hace al ecosistema tecnológico de Álava nace precisamente ahí: en la base. En enseñar desde edades tempranas que la tecnología no es un territorio ajeno, y en insistir especialmente en que también hay sitio para las chicas en un ámbito donde todavía persisten muchos estereotipos. Su visión sobre el futuro apunta con claridad a la **inteligencia artificial**, pero no desde una lógica pasiva, sino como una herramienta que exige pensamiento crítico, criterio propio y capacidad para no dejar que decidan otros. También reivindica con fuerza la diversidad de perfiles, recordando que saber programar, soldar o diseñar no está reñido con una personalidad creativa, distinta o alejada de los moldes tradicionales.

Su mensaje para quienes se están asomando al sector tecnológico resume muy bien su propio camino: **atreverse**. Atreverse sin esperar a dominarlo todo, atreverse a aprender poco a poco, atreverse a equivocarse y a crecer en el proceso. Porque, como demuestra su experiencia, en este mundo no hace falta encajar en un único modelo para tener un lugar; hace falta más bien decisión, curiosidad y ganas de construir.

AMPEA, *Asociación de  
Mujeres Profesionales y  
Empresarias de Álava*,  
impulsa el liderazgo  
femenino, el  
emprendimiento y la  
igualdad de oportunidades  
en el territorio alavés.

## *Sobre AMPEA*

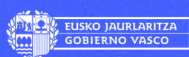
**AMPEA, Asociación de Mujeres Profesionales y Empresarias de Álava**, trabaja desde 1993 para apoyar, defender y dar visibilidad al talento y el liderazgo de las mujeres empresarias, directivas y profesionales de todos los sectores del Territorio Histórico de Álava.

Somos la voz colectiva de este ecosistema ante las instituciones públicas y privadas, e impulsamos el reconocimiento, la participación y la presencia de las mujeres en la vida económica y social del territorio. A lo largo de **más de treinta años** hemos construido una red sólida y comprometida que acompaña a empresarias, directivas y emprendedoras en cada etapa de su trayectoria, a través de formación, mentoring, networking y proyectos que abren oportunidades reales.

En 2025, AMPEA fue reconocida como **Asociación de Utilidad Pública** (Decreto 201/2025, de 21 de octubre), un hito que acredita el valor social, económico y comunitario de nuestra labor y refuerza nuestro papel como agente clave en el tejido empresarial y social de Álava.

El proyecto Who is Who nace de esta misión. Cada edición pone el foco en un sector donde las mujeres aún están infrarrepresentadas, recoge sus trayectorias y construye un mapa vivo de referentes que inspiran, abren camino y demuestran que el talento femenino es imprescindible para la competitividad del territorio. Tras dedicar las dos primeras ediciones a la industria y a la industria vitivinícola, esta tercera mira al sector tecnológico, porque **visibilizar a quienes ya lo están transformando es la mejor manera de que muchas más se sumen.**

# MUJERES REFERENTES EN LA INDUSTRIA TECNOLÓGICA ALAVESA - EMAKUME ERREFERENTEAK ARABAKO TEKNOLOGIA INDUSTRIAN



AMPEA

